

1. Indice
2. Modulo TV
 - 2.1 Guida TV
 - 2.2 Canali
 - 2.3 Registrazione TV
 - 2.4 Programmazione
 - 2.5 Televideo
 - 2.6 Impostazioni
 - 2.7 Modulo DVD
3. Modulo foto
 - 3.1 Visualizzazione
 - 3.2 Proiezione di diapositive
 - 3.3 Impostazioni proiezioni
 - 3.4 Stampa
 - 3.5 Modifica delle foto
4. Modulo musica
 - 4.1 Playlist
 - 4.2 Ripper CD musicale
 - 4.3 Masterizzazione musica su CD
 - 4.4 Modulo radio
5. Modulo video
 - 5.1 Ritaglio video
 - 5.2 Cattura video
 - 5.3 Masterizza video su disco
6. Modulo Portatile
 - 6.1 Sincronizzazione automatica
 - 6.2 Sincronizzazione manuale
 - 6.3 Sincronizzazione programata
 - 6.4 Impostazioni
 - 6.5 Seleziona Dispositivo
 - 6.5 Modulo Condivisione
7. Modulo impostazione
8. Varie
 - 8.1 Controllo
 - 8.2 Tasti di scelta rapida
 - 8.3 Domande frequenti su TotalMedia
 - 8.4 Risoluzione dei problemi

1. Total Media Indice

Benvenuto ad ArcSoft TotalMedia, un'applicazione multimediale integrata che consente di lavorare con foto digitali, home video, programmi radio e TV registrati e con i file della libreria musicale utilizzando direttamente il televisore o il computer.



TotalMedia comprende le sezioni principali indicate di seguito. A seconda della configurazione hardware e della specifica versione di TotalMedia installata, alcune delle versioni di TotalMedia possono non contenere tutte le sezioni elencate.

TV

DVD

Immagini

Musica

Radio

Video

Portatile

Condividi

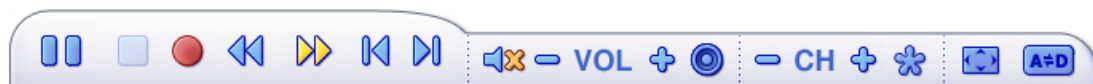
Impostazioni

Barra strumenti mobile

La barra strumenti mobile appare per alcuni secondi non appena si sposta il mouse:



Il pulsante Home (la casa) apre la schermata iniziale del programma. La freccia torna invece alla schermata precedente.



La barra degli strumenti in fondo alla schermata contiene i comuni controlli di regolazione audio/video (Riproduci/Pausa, Ferma, Registra) nonché i comandi di Volume e Canale. Eventuali controlli speciali per i filmati TV compaiono solo quando necessario.



Durante la visione di dischi di film, file video e spettacoli TV registrati:

Usare questi pulsanti per regolare la velocità di playback.



Durante la visione di video MPEG-2 e spettacoli TV registrati:

Usare questi pulsanti per fare salti in avanti di circa 27 secondi o all'indietro di circa 27 secondi. Questi pulsanti sono utili per saltare la pubblicità o tornare indietro in caso di avanzamento troppo veloce.

Durante la visione di dischi con film:

Usare questi pulsanti per passare al capitolo precedente o successivo.

2.1TV

Questa sezione consente di visualizzare e modificare le impostazioni per la registrazione TV.

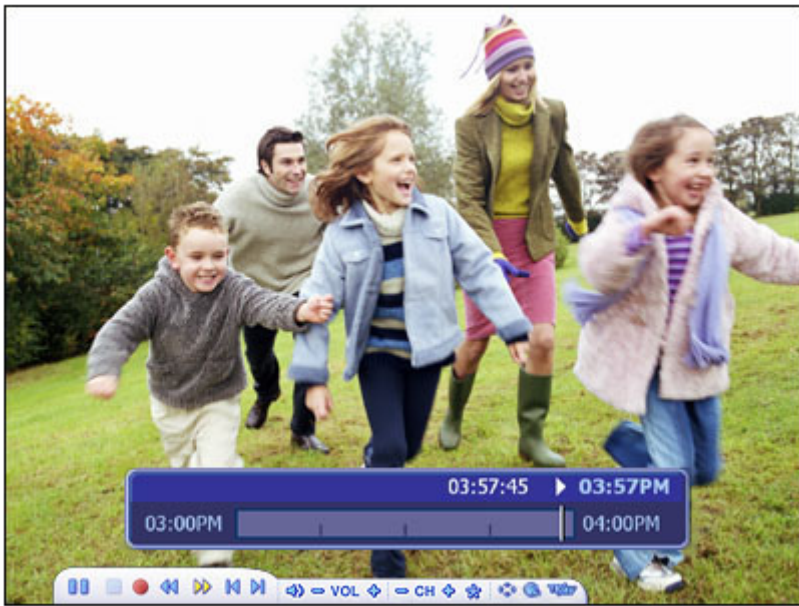


La prima volta che si guarda la TV, il software chiederà di eseguire la configurazione del segnale TV. Una volta completata la configurazione sarà possibile passare da un canale all'altro con il telecomando o con i controlli canale (pulsanti +/-) presenti sulla barra strumenti mobile in fondo allo schermo.

È possibile mettere in pausa e tornare indietro con le immagini televisive usando sia il telecomando sia la barra strumenti.

Le opzioni disponibili sono:

Tutto schermo - Visualizza il video nell'intera area di visualizzazione programmi, solitamente l'intero schermo. Per passare alla visualizzazione a schermo intero, fare clic sul pulsante Schermo intero. Premere "Esc" oppure fare doppio clic con il mouse per tornare alla visualizzazione normale. .



Nota. Selezionare l'opzione "Modalità differita" in Impostazioni TV per visualizzare la barra del tempo.

Guida TV - Visualizza la Guida TV (guida elettronica ai programmi).

Canali - Visualizza l'elenco dei canali. Per informazioni su un canale, fare clic sul nome.

Registrazione TV - Masterizza su un disco i programmi TV registrati.

Programma - Programma l'applicazione per registrare spettacoli TV.

Cattura fotogramma - Scatta un'istantanea della schermata corrente. L'immagine catturata viene salvata nella cartella "Documenti | Foto" per impostazione predefinita.

Televideo - Mostra televideo (se disponibile).

Impostazioni - Visualizza e modifica le impostazioni per il modulo TV.

Elenco canali preferiti

Premere Ctrl+D per visualizzare Elenco canali preferiti e selezionare il canale che si vuole guardare. Fare clic qui per imparare a definire i canali preferiti.



- Per eliminare un canale, fare clic sull'icona "Elimina" corrispondente (cestino).
- Per riordinare l'elenco, fare clic sui pulsanti a freccia Su/Giù a destra di ogni canale.
- Fare clic sui pulsanti a freccia Su/Giù a sinistra per navigare lungo l'elenco dei canali.

2.1 Guida TV

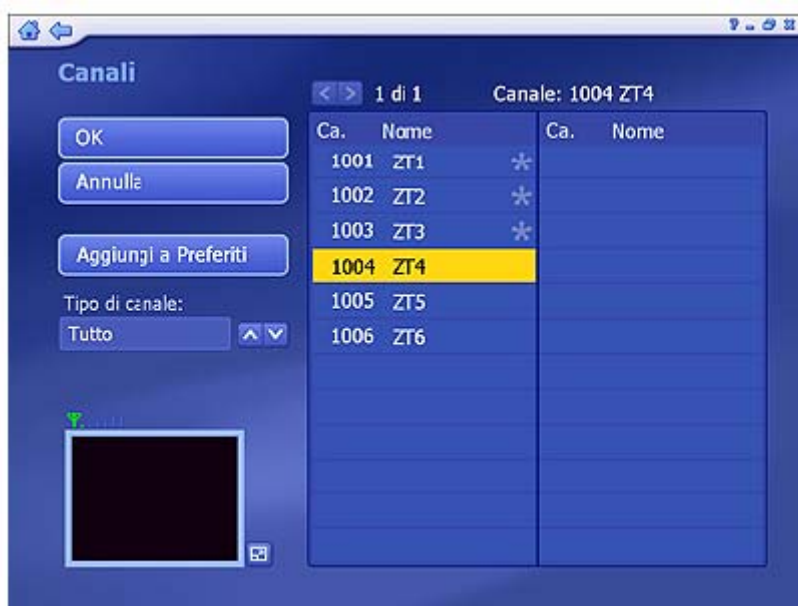
Questa sezione consente di visualizzare gli elenchi dei programmi dei canali.

Se si utilizza una periferica digitale, selezionare l'accesso a Guida TV oppure alla rete Guida TV per visualizzare l'elenco dei programmi. Quando si utilizza una periferica analogica, il programma si collega direttamente alla rete Guida TV.

Nota: Questa opzione è disponibile solo se si sta già utilizzando un servizio Guida TV. Il servizio Guida TV su Internet può non essere disponibile in tutti i paesi e può non essere supportato per alcuni servizi digitali.

2.2 Canali

In quest'area viene visualizzato l'elenco dei canali ed è possibile selezionare un canale specifico.



I canali disponibili sono elencati qui. Nell'angolo a sinistra in basso dello schermo è visualizzata una finestra di anteprima. Per guardare un canale, fare clic sul nome: il canale selezionato verrà visualizzato nella finestra di anteprima. Fare clic sul pulsante posto a fianco della finestra di anteprima per visualizzarla in modalità a tutto schermo. Premere "Esc" per uscire dalla modalità a tutto schermo. Fare clic su un canale per ritornare alla schermata TV principale e per vedere il programma visualizzato.

Le opzioni sono:

- **Aggiungi a Preferiti** - Evidenziare un canale dell'elenco e fare clic sul pulsante per definirlo come canale preferito. Un contrassegno indicherà il suo stato di canale preferito.
- **Elimina dai Preferiti** - Se si seleziona un canale preferito, fare clic su questo pulsante per eliminarlo dall'elenco dei canali preferiti.
- Dal "Tipo di canale" scegliere "Tutto" per visualizzare tutti i canali o "Preferiti" per visualizzare soltanto i canali preferiti.

Nota. Se si utilizza un sintonizzatore digitale, sono disponibili due altre opzioni: "TV" e "Radio".

2.3 Registrazione TV

Questa sezione visualizza gli spettacoli TV registrati.



- Durante la visione di spettacoli TV registrati è possibile avanzare velocemente o tornare indietro utilizzando sia i controlli del telecomando sia quelli della barra strumenti mobile. Fare clic sul pulsante posto a fianco della finestra di anteprima per visualizzarla in modalità a tutto schermo. Premere "Esc" per uscire dalla modalità a tutto schermo.
- Nella sezione Visualizza è possibile scegliere la visualizzazione "Dettaglio" o "Miniatura". Entrambe le visualizzazioni mostrano le miniature delle foto e delle cartelle disponibili; la visualizzazione "Dettaglio" indica anche i nomi di file e cartelle e le date.
- Nella sezione Ordina, è possibile ordinare le foto in base al nome o alla data.
- Per ritagliare un video, fare clic sull'icona delle forbici a destra del file.
- Per assegnare un nuovo nome al file video, fare clic sull'icona "A_" per accedere alla tastiera virtuale.
- Per eliminare un file, fare clic sull'icona Elimina (cestino).

Masterizza su disco - Consente di creare un DVD o un VCD (a seconda delle impostazioni).

Consente di masterizzare programmi TV registrati su un disco. Aprire la cartella che contiene i video e selezionare il file desiderati.

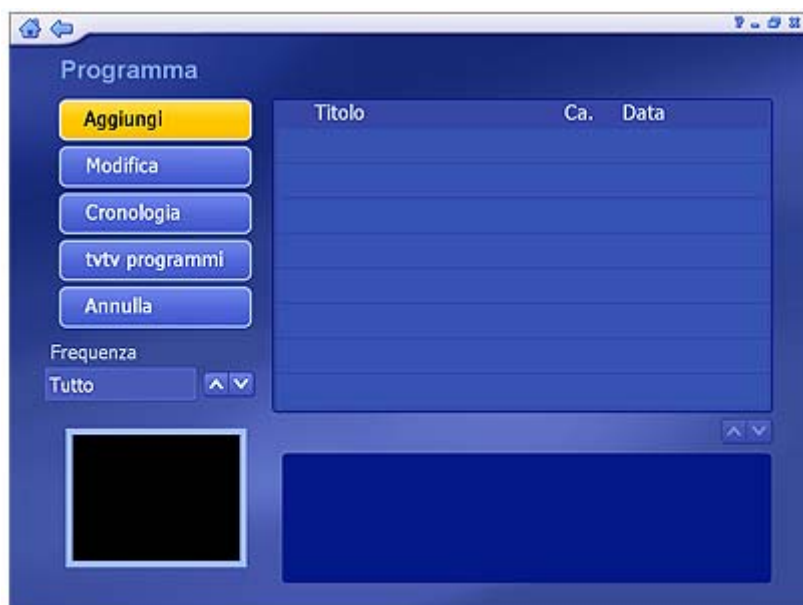


- Contrassegnare i file video che si desidera masterizzare sul disco. Per deselezionare (eliminare il segno di spunta) un file video, fare nuovamente clic.
- Per ritagliare un video clip o per scegliere il contorno da usare per le miniature dei pulsanti dei capitoli, fare clic sull'icona delle forbici a destra del nome del file.
- Per selezionare l'unità disco appropriata, cambiare il formato del video e modificare altre opzioni per il disco, fare clic sul pulsante Impostazioni disco.
- Fare clic su Struttura menu DVD per personalizzare il disco DVD con un titolo ed elementi grafici.

Per creare il disco fare clic sul pulsante Masterizza.

2.4 Programma

Questa sezione consente di programmare l'applicazione per la registrazione di spettacoli TV. L'applicazione quindi tiene sotto controllo la programmazione e registra automaticamente gli spettacoli programmati all'ora e data corrette.



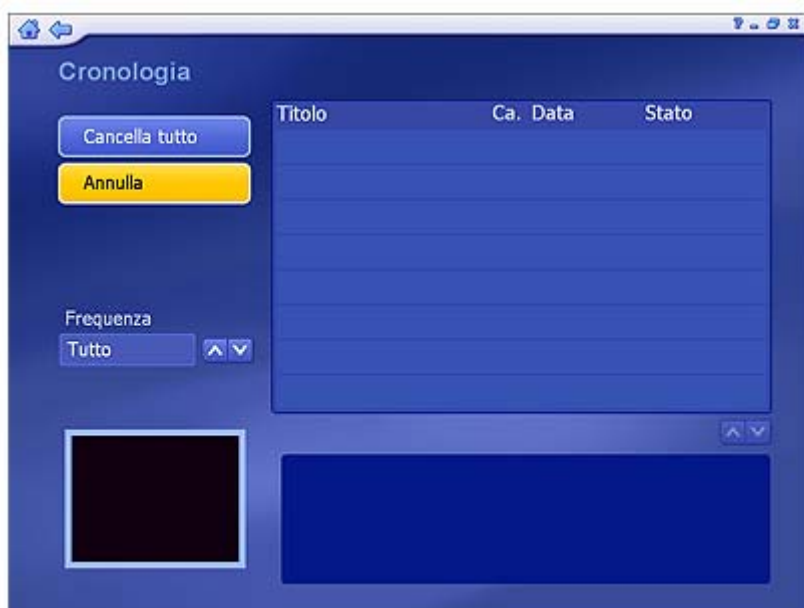
Aggiungi - Consente di inserire un nuovo programma da registrare:



- Digitare il nome del programma (fare clic su "A_" per utilizzare una tastiera virtuale) e selezionare il canale, la frequenza di registrazione (una volta, ogni giorno, ogni settimana) e impostare gli orari di inizio e fine della registrazione.

Modifica - Consente di modificare i dettagli di registrazione della voce selezionata.

Cronologia - Visualizza in ordine cronologico gli spettacoli TV registrati.



- Lo spettacolo registrato selezionato può essere visualizzato nella sezione anteprima.
- Per eliminare un file, fare clic sull'icona Elimina (cestino).
- Fare clic sul pulsante "Cancella tutto" per eliminare tutti i file.

L'opzione Frequenza consente di filtrare gli spettacoli in base alla frequenza di registrazione (una volta, ogni giorno, ogni settimana).

Se sono state programmate delle sessioni di registrazione in contrasto tra di loro, verrà visualizzato un riepilogo di tali conflitti e sarà possibile modificare la programmazione.

tvvt programmi - Scaricare la programmazione degli spettacoli dal sito Web tvvt (questa opzione è disponibile solo se si sta già utilizzando la Guida TV tvvt)

2.5 Televideo

Questa sezione consente di visualizzare il televideo. I canali televideo disponibili sono elencati nell'area di anteprima.



- Per selezionare i vari canali televideo, muovere il mouse. I titoli selezionati vengono visualizzati nelle aree rosso, verde, giallo e blu. Fare clic sul pulsante con il colore corrispondente per guardarlo.
- Fare clic sul pulsante "TV dal vivo" per tornare al normale schermo TV.
- Fare clic sul pulsante "Home videotel" per tornare alla pagina dell'indice principale del televideo.

Nota: Questa funzione non è disponibile in tutti i paesi (solitamente solo in Europa)

2.6 Impostazioni

Consente di visualizzare e modificare le impostazioni TV.



Ripristino segnale TV **Modifica canali** **Impostazioni TV** **Importa elenco canali**

Esporta elenco canali

Impostazioni tvtv/Guida TV - Va alla procedura guidata per tvtv o Guida TV. La procedura guida l'utente durante l'impostazione.

Abbinamento canali

2.6.1 Ripristino segnale TV

Questa sezione consente di visualizzare e modificare le impostazioni per il segnale TV. Le impostazioni sono divise in quattro parti:

1. Selezione di paese/regione.
2. Selezione della periferica video.
3. Rilevamento dei canali disponibili facendo clic su "Inizio".
4. Impostazione di due sintonizzatori. Una volta completata l'impostazione di un sintonizzatore, se nel computer è presente un secondo sintonizzatore, ripetere le stesse operazioni per il secondo.

Scegliere le opzioni desiderate dai vari menu a discesa. L'applicazione dispone inoltre di pulsanti "Indietro" e "Avanti" per muoversi tra le pagine dell'impostazione.

Quando si è pronti, fare clic su "Fine".

2.6.2 Modifica canali

Consente di visualizzare e modificare canali per la registrazione da TV.



- Per aggiungere canali automaticamente, basta fare clic su "Inizio". Il programma cercherà i vari canali, determinando se è disponibile il segnale. I canali trovati appariranno nell'elenco.
- Selezionare l'opzione "Reperimento automatico nome canale analogico" per scaricare i nomi del canale durante la scansione dei canali. Occorrerebbe più tempo per la scansione dei canali.

Nota. L'opzione è disponibile quando si utilizza un sintonizzatore analogico e quando Televideo è supportato nella regione in cui si risiede.

- Per periferiche analogiche, se il segnale è debole, talvolta la ricerca automatica non rileva un canale. Per aggiungere un canale manualmente, fare clic su "Aggiungi canale". È possibile specificare il numero e il nome del canale.
- Per selezionare i canali, fare clic su ciascuno oppure utilizzare l'opzione "Seleziona Tutto". Oppure fare clic sul pulsante "Deseleziona Tutto" per annullare la selezione (i segni di spunta indicano i canali selezionati).
- Per assegnare un nuovo nome al canale, fare clic sull'icona "A_" per accedere alla tastiera virtuale.
- Per eliminare un canale, fare clic sull'icona "Elimina" (cestino).

Nota: Se si usano sia un sintonizzatore analogico sia un sintonizzatore digitale, lo schermo viene visualizzato in modo leggermente diverso.



- Fare clic sull'icona a freccia per modificare il segnale.

2.6.3 Impostazioni TV

Questa sezione consente di visualizzare e modificare le impostazioni per la registrazione TV.



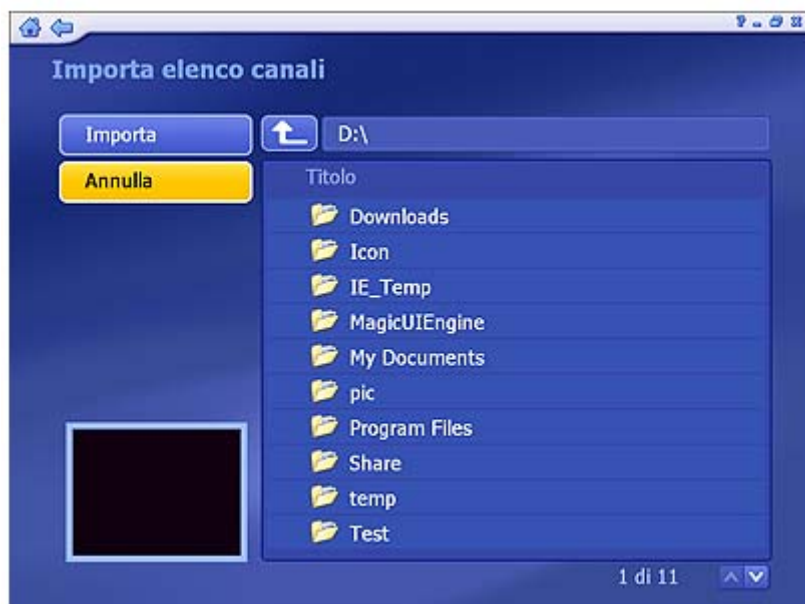
- Scegliere la periferica che si vuole utilizzare.
- Nota.** L'opzione Nome periferica è disponibile soltanto se si stanno utilizzando due sintonizzatori (digitale e analogico).

- Scegliere Didascalia/Sottotitolo, Audio, Standard video o Guida TV digitale.
Nota: L'opzione Standard video è disponibile solo per sintonizzatori analogici.
- L'attivazione dell'opzione Modalità differita consente di mettere in pausa le trasmissioni televisive in diretta e guardare le immagini televisive registrate prima che la registrazione sia terminata. Questa funzione richiede l'uso di un computer veloce.
Nota. Se la CPU del computer ha un'esecuzione a 2,0Ghz o superiore, questa opzione verrà automaticamente attivata; in caso contrario, sarà disattiva. .

2.6.4 Import Channel List

Importa elenco canali

Questa sezione consente di importare l'elenco dei canali salvato in precedenza.



- Andare alla cartella contenente il file dell'elenco canali che si vuole importare (ad esempio: Preferiti.chl). Fare clic sul pulsante "Su di un livello" per passare alla directory superiore.
- Selezionare il file (.chl) dell'elenco canali che si vuole importare.

Al termine, fare clic su "Importa".

2.6.5Esporta elenco canali

Questa sezione consente di esportare l'elenco dei canali corrente.



- Navigare nel computer e andare alla cartella in cui si vuole salvare il file dell'elenco canali.
- Per assegnare un nuovo nome al file dell'elenco dei canali, fare clic sull'icona "A_" per visualizzare una tastiera virtuale o per digitare direttamente il nome del file.

Al termine, fare clic su "Esporta".

2.6.6 Abbinamento canali

Quest'area consente di abbinare i canali rilevati con i canali della Guida Tv su Internet che possono essere programmati.

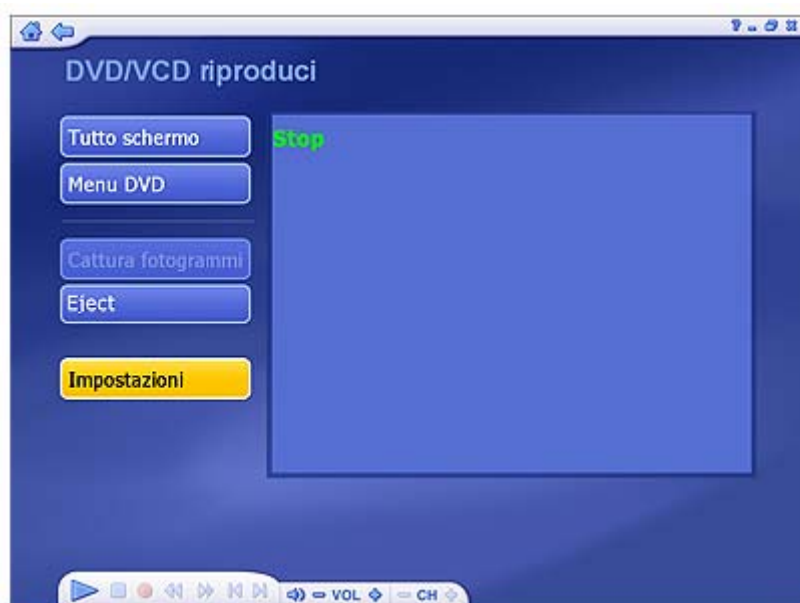


- Selezionare i canali da abbinare dall'elenco "Canali disponibili su tvtv" e dall'elenco "Canali rilevati". Il programma del canale selezionato viene visualizzato nell'area di anteprima.
- Fare clic su "Abbina" una volta completata la selezione. Oppure fare clic su "Disabbina" per eliminare i canali abbinati.

Nota: La funzione è disponibile solo in Germania, Austria, Svizzera, Regno Unito, Francia, Spagna, Italia e Paesi Bassi.

2.7 DVD

Guardare DVD video sul computer:



Usare i normali controlli di riproduzione. Le altre opzioni sono:

Tutto schermo - Mostra il video coprendo tutta l'area disponibile dello schermo.

Menu DVD - Visualizza la schermata con il menu del DVD.

Cattura fotogrammi - Scatta un'istantanea della schermata corrente.

Eject - Espelle il disco.

Impostazioni - Visualizza e modifica le impostazioni per la lettura dei DVD e la cattura video.

3. Immagini

Questa sezione consente di visualizzare, stampare, modificare e masterizzare le foto memorizzate all'interno di una qualsiasi cartella del computer.



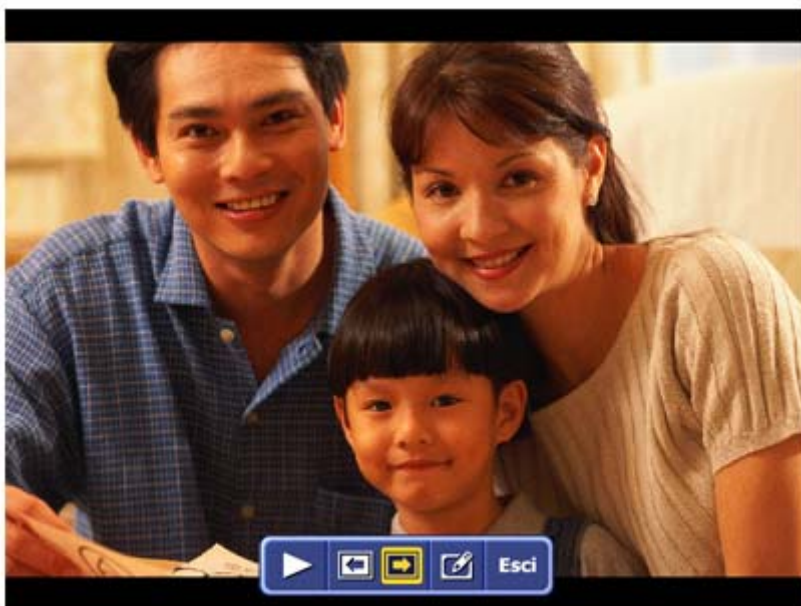
- In cima alla schermata viene riportata la cartella attualmente visualizzata. Fare clic sul pulsante "Su di un livello" per andare alla directory superiore.
- Le foto della cartella corrente vengono visualizzate come miniature sullo schermo. Fare clic su una miniatura per visualizzarla a tutto schermo.
- Nella sezione View è possibile scegliere la visualizzazione Dettaglio o Provino. Entrambe le visualizzazioni mostrano le miniature delle foto e delle cartelle disponibili; la visualizzazione Dettaglio indica anche i nomi dei file e delle cartelle e le date.
- Nella sezione "Ordina" è possibile ordinare le foto in base a nome, data o dimensione.

Le opzioni disponibili sono:

Riproduci Impostazioni Stampa Modifica Masterizza su disco

3.1 Visualizzazione

Questa funzione consente la visualizzazione a tutto schermo di foto.



Nella barra degli strumenti sono disponibili vari controlli.

Riproduci - Visualizza la foto e le foto seguenti in formato presentazione. Modificare le impostazioni della presentazione prima di iniziare la riproduzione.

Precedente - Torna alla foto precedente.

Seguente - Passa alla foto successiva.

Modifica - Modifica la foto con una serie di opzioni di modifica. Per saperne di più, fare clic qui.

Esci - Chiude la visualizzazione a tutto schermo.

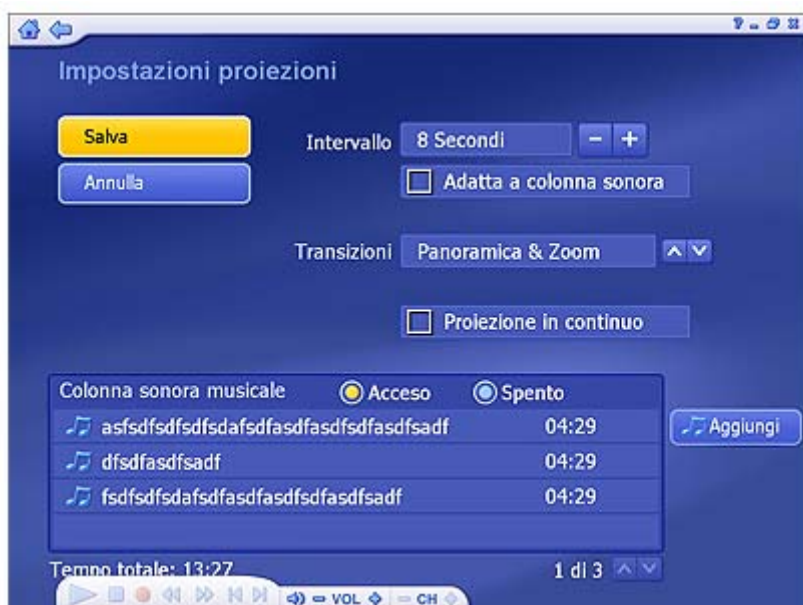
3.2 Riproduci

Selezionando una foto in questa schermata e facendo clic sul pulsante "Riproduci" si darà inizio ad una presentazione delle foto contenute nel percorso attuale, iniziando da quella selezionata. Prima di avviare la presentazione, verificare le impostazioni della presentazione.

Per interrompere la presentazione, fare doppio clic con il mouse oppure premere "Esc" sulla tastiera.

3.3 Impostazioni

Consente di impostare gli effetti di transizione, il ritmo e la musica di sottofondo della proiezione.



- Nella sezione "Intervallo", impostare la durata di visualizzazione delle diapositive.
- Fare clic sull'opzione "Adatta a colonna sonora" per ignorare l'impostazione relativa all'intervallo e fare in modo che la proiezione proceda con un ritmo commisurato alla durata della colonna sonora.
- Nella sezione "Transizioni", scegliere l'effetto da utilizzare nel passaggio da una diapositiva all'altra.
- Selezionare la casella "Proiezione in continuo" per fare in modo che la proiezione ricominci daccapo non appena finisce. Premere il tasto Esc per interrompere la proiezione in continuo.
- Nella sezione "Colonna sonora musicale", scegliere "On" per ascoltare uno o più brani durante la proiezione. Fare clic sul pulsante Aggiungi per impostare il sottofondo musicale. I file musicali aggiunti vengono elencati. Per rimuovere un brano, selezionarlo e fare clic sul pulsante "Elimina" (cestino). Il tempo totale dei file musicali viene visualizzato in basso nella schermata.

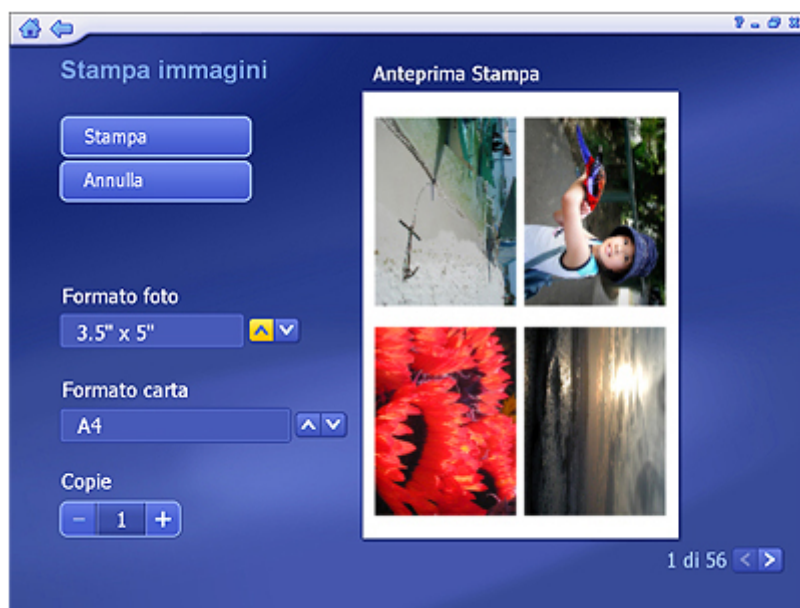
Nota: Il tempo totale non è calcolato per i file ".mid".

3.4 Stampa

Questa funzione consente di stampare più foto su più pagine.



1. Aprire la cartella che contiene le foto da stampare. Fare clic sul pulsante "Su di un livello" per andare alla directory superiore.
2. Nella sezione "Visualizza" è possibile scegliere la visualizzazione "Dettaglio" o "Miniatura". Entrambe le visualizzazioni mostrano le miniature delle foto e delle cartelle disponibili; la visualizzazione "Dettaglio" indica anche i nomi di file e cartelle e le date.
3. Nella sezione "Ordina" è possibile ordinare le foto in base a nome, data o dimensioni.
4. Per vedere le foto in dettaglio, spostare il mouse su ogni file per visualizzarle ingrandite.
5. Selezionare le foto da stampare facendo clic su ciascuna o utilizzando il pulsante "Seleziona Tutto". Fare clic sul pulsante "Deseleziona Tutto" per annullare la selezione (i segni di spunta indicano le foto selezionate).
6. Fare clic su Seguente.



7. Scegliere "Formato foto" e selezionare il formato "Formato carta" utilizzato. A destra verrà visualizzata un'anteprima in base alle impostazioni scelte.
8. Indicare il numero di copie per ogni pagina stampata.
9. Fare clic su Stampa.

3.5 Edit

Modifica

Sono disponibili varie opzioni di modifica, tutte molto semplici da usare:



Ruota Zoom/Panoramica Auto-ottimizza Rimozione occhi rossi Ritaglia

Foto precedente/successiva Elimina

Esci - Torna alla schermata precedente.

3.5.1 Ruota

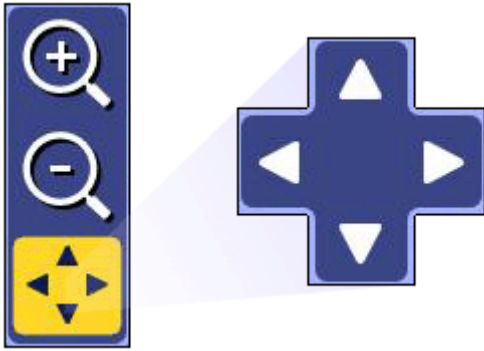


Ruotare la foto di 90° in senso orario o antiorario facendo clic sull'icona corrispondente.

3.5.2 Zoom +/-, Panoramica



Questo strumento consente di ingrandire e rimpicciolire la foto. Con la foto ingrandita è possibile visualizzare le parti della foto attualmente non visibili con lo strumento Panoramica:



3.5.3 Auto-ottimizza



Selezionare questa opzione per ottenere tre versioni migliorate automaticamente della foto oltre all'originale. Basta scegliere quella preferita.

3.5.4 Rimozione occhi rossi



Questo strumento consente di rimuovere automaticamente l'effetto occhi rossi dalle foto. Se non si è soddisfatti dei risultati, è possibile apportare correzioni manualmente eseguendo quanto segue:



1. Quando è attiva la funzione Sposta, posizionare il mirino sopra gli occhi rossi.
2. Premere Invio e fare clic su "Aggiusta" per eliminare il difetto. Per rifare l'operazione fare clic su Återställ.
3. Al termine, fare clic su OK.

3.5.5 Ritaglia



La foto può essere ritagliata secondo varie proporzioni predefinite e ideali per la stampa.



1. Scegliere la proporzione di ritaglio della foto (8x6, 7x5, 4x6, ecc.).
2. Con i pulsanti "+" e "-", ridimensionare la casella di ritaglio.
3. Scegliere Sposta e collocare la casella di ritaglio sull'area della foto da conservare.
4. Per eseguire il ritaglio scegliere il comando "Ritaglia"!
5. Per annullare scegliere OK.

3.5.6 Foto precedente/successiva



Questi pulsanti consentono di visualizzare la foto precedente/successiva nella posizione corrente.

3.5.7 Elimina



Scegliere questa opzione per eliminare la foto corrente.

3.6 Masterizza su disco

Qui è possibile creare le proiezioni su DVD/VCD e archiviare le foto sul disco.



1. Aprire la cartella che contiene le foto da archiviare sul disco o da trasformare in una proiezione DVD. Fare clic sul pulsante "Su di un livello" per andare alla directory superiore.
2. Nella sezione "Visualizza" è possibile scegliere la visualizzazione "Dettaglio" o "Miniatura". Entrambe le visualizzazioni mostrano le miniature delle foto e delle cartelle disponibili; la visualizzazione "Dettaglio" indica anche i nomi di file e di cartelle e le date.
3. Nella sezione "Ordina" è possibile ordinare le foto in base al nome, alla data o alle dimensioni.
4. Fare clic su una foto per ingrandire l'immagine.
5. Selezionare le foto da masterizzare facendo clic su ciascuna o utilizzando l'opzione "Seleziona Tutto". Oppure fare clic sul pulsante "Deseleziona Tutto" per annullare la selezione (i segni di spunta indicano le foto selezionate).
6. Fare clic su Seguinte.



7. Selezionare l'opzione di masterizzazione su disco più adatta alle proprie esigenze:

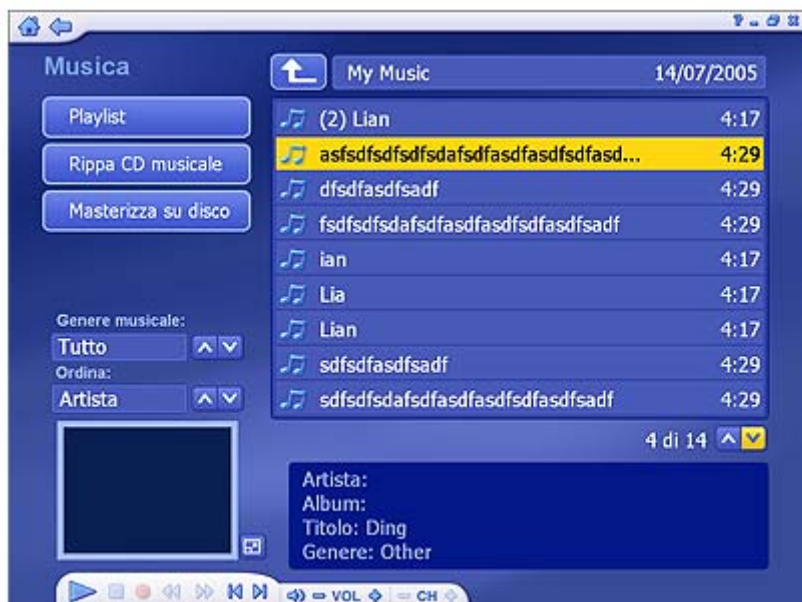
- "Masterizza proiezione su disco (DVD)" crea una proiezione su DVD o VCD dei file selezionati visualizzabile sulla TV o sul computer.
- "Masterizza proiezione su disco (DVD) con archivio delle foto originali" crea una proiezione su DVD e copia i file originali in una directory dello stesso disco.
- "Archivia foto originali su disco" crea un disco di riserva dei file selezionati.

8. La creazione di un disco DVD o VCD dipende dalle impostazioni di Creazione del Disco. **Nota:** alcune versioni dell'applicazione non comprendono entrambe le opzioni.

Quando si è pronti, selezionare Start (o Cancel per tornare indietro).

4. Musica

Quest'area consente l'ascolto, la registrazione e la masterizzazione di file musicali su disco. È anche possibile creare playlist musicali personalizzate.



- I file musicali qui visualizzati appartengono alla cartella elencata in alto nella pagina. Fare clic sul pulsante "Su di un livello" per andare alla directory superiore.
- Selezionare qualunque file musicale per ascoltarlo e usare i pulsanti standard della barra strumenti mobile per controllare la riproduzione dei file. Nell'angolo a sinistra in basso dello schermo è visualizzata una finestra di anteprima. Fare clic sul pulsante posto a fianco per visualizzarla in modalità a tutto schermo. Premere "Esc" per uscire dalla modalità a tutto schermo.
- Filtrare i brani per genere musicale, ad esempio Tutti, Hip-Hop, Pop, R&B e altro.
- Ordinare i file per nome, data, genere, artista o album.

Le altre opzioni disponibili nell'area Musica sono:

Playlist Rippa CD musicale Masterizza su disco

4.1 Playlist

Qui è possibile ascoltare, organizzare e creare nuove playlist audio. Le playlist sono compatibili con Windows Media Player 9 e vengono memorizzate nella directory "Documenti\Musica\Playlist". Se utilizzando Media Player si modifica una playlist, le modifiche verranno applicate anche in

TotalMedia al successivo avvio del programma (l'aggiornamento delle playlist si ottiene anche premendo Refresh).



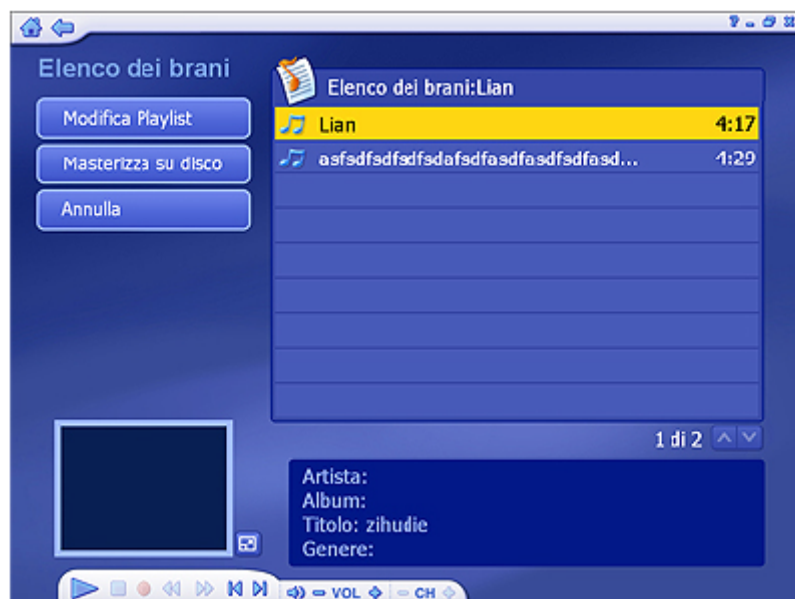
Le opzioni disponibili sono:

Crea Playlist - Crea una nuova playlist audio.

Aggiorna - Aggiorna le playlist che sono state modificate con Windows Media Player.

Annulla - Torna alla pagina principale della Musica.

Selezionare una playlist per aprirla:



Fare clic su un file per ascoltarlo e usare i pulsanti standard della barra strumenti mobile per controllare la riproduzione dei file. Nell'angolo a sinistra in basso dello schermo è visualizzata una finestra di anteprima. Fare clic sul pulsante posto a fianco per visualizzarla in modalità a tutto schermo. Premere "Esc" per uscire dalla modalità a tutto schermo.

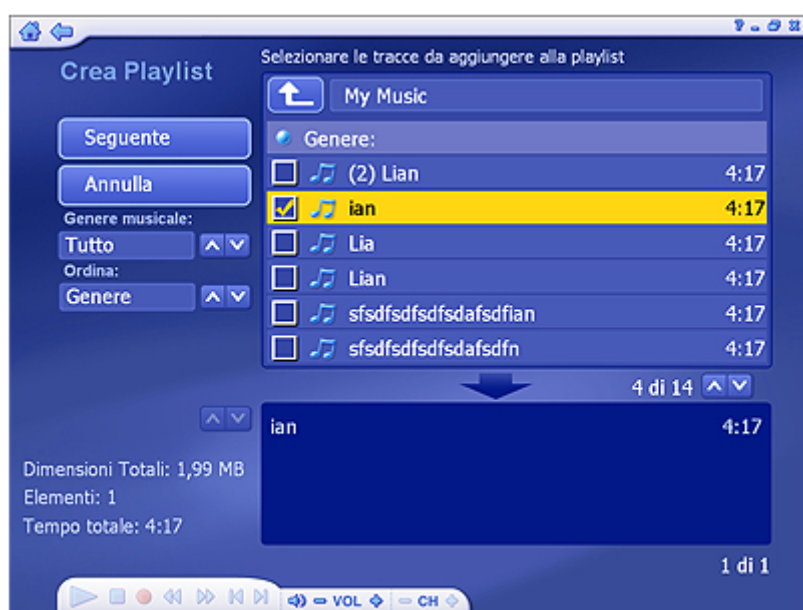
Le altre opzioni sono:

Modifica Playlist - Consente di aggiungere file musicali, rimuoverli e riordinarli all'interno di una playlist già esistente.

Masterizza su disco - Consente di creare un CD musicale partendo dalla playlist.

4.1.1 Crea Playlist

Qui è possibile creare una playlist personalizzata con la musica contenuta nel computer:



1. Aprire una cartella qualsiasi e individuare i brani da aggiungere alla nuova playlist. Fare clic sul pulsante "Su di un livello" per andare alla directory superiore.
2. Filtrare i brani per genere musicale, ad esempio Hip-Hop, Pop, R&B e altro.
3. Ordinare i file per nome, data, genere artista o album.
4. Controllare ogni file che si desidera aggiungere. I file selezionati sono elencati in basso e vengono visualizzate informazioni quali dimensione totale, numero di elementi e durata totale.
5. Quando si è pronti, fare clic su "Avanti".

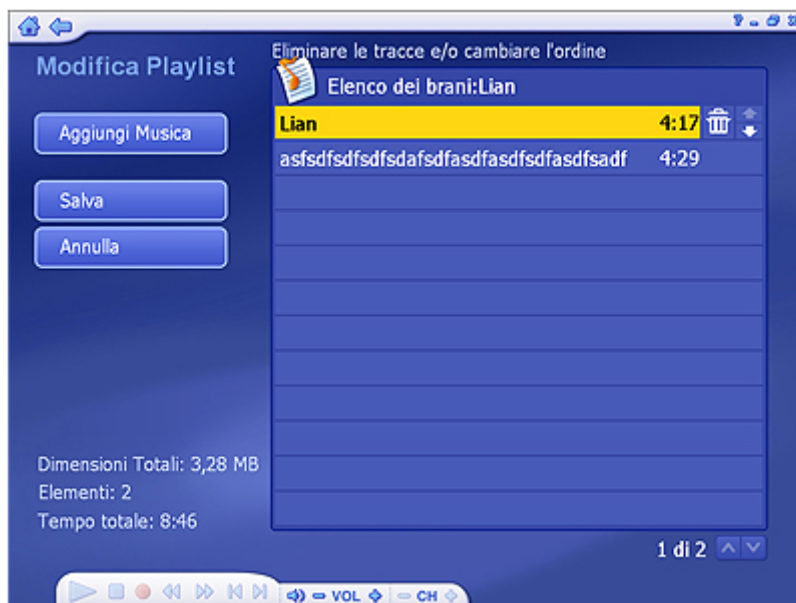


6. Riordinare i brani evidenziandoli e premendo i pulsanti Su e Giù per modificarne la posizione nell'elenco.
7. Per rimuovere un brano, selezionarlo e fare clic sul pulsante "Elimina" (cestino).
8. Per aggiungere altri file musicali, fare clic sul pulsante "Aggiungi musica" per tornare allo schermo precedente.

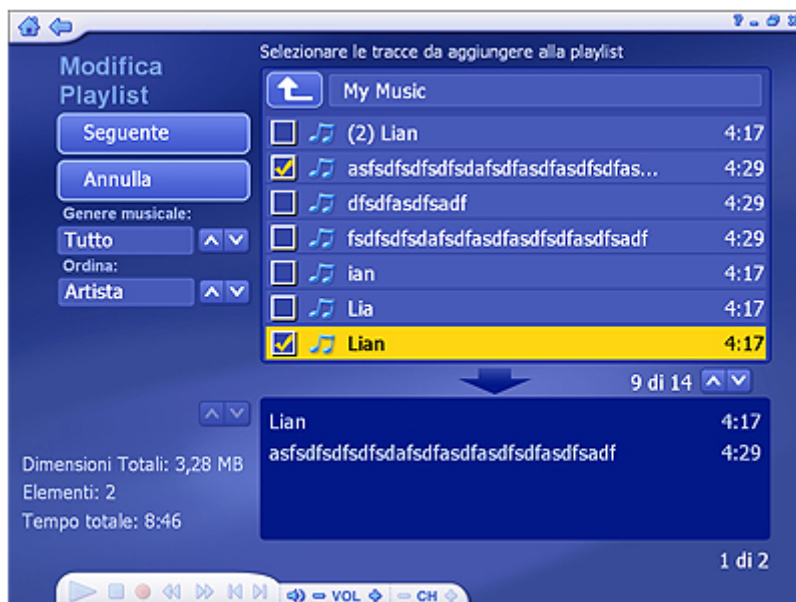
Una volta completata la playlist, fare clic su "Salva" oppure fare clic su "Annulla" per uscire senza salvare.

4.1.2 Modifica Playlist

Questa schermata consente di aggiornare la playlist corrente mediante l'aggiunta, l'eliminazione e lo spostamento di file musicali.



1. Per spostare un brano all'interno della playlist, evidenziarlo e quindi fare clic sul pulsante Sposta su/giù a destra del brano oppure premere i pulsanti su o giù del telecomando.
2. Per rimuovere un file musicale, fare clic sul pulsante "Elimina" (cestino).
3. Per aggiungere altri brani alla playlist, fare clic su Add Music, aprire la cartella che contiene i brani da aggiungere, selezionarli e fare clic su Segue.
4. Una volta preparata la playlist fare clic su Salva.



4.2 Rippa CD musicale

I CD audio possono essere convertiti nei singoli file audio che li compongono e che possono essere ascoltati con il computer; quest'operazione di conversione si chiama rippaggio.



1. Selezionare le tracce da rippare.
2. Selezionare Rippa.

I file audio verranno rippati e copiati nella directory specificata nelle impostazioni. Fare clic su Impostazioni per vedere e cambiare questa directory:

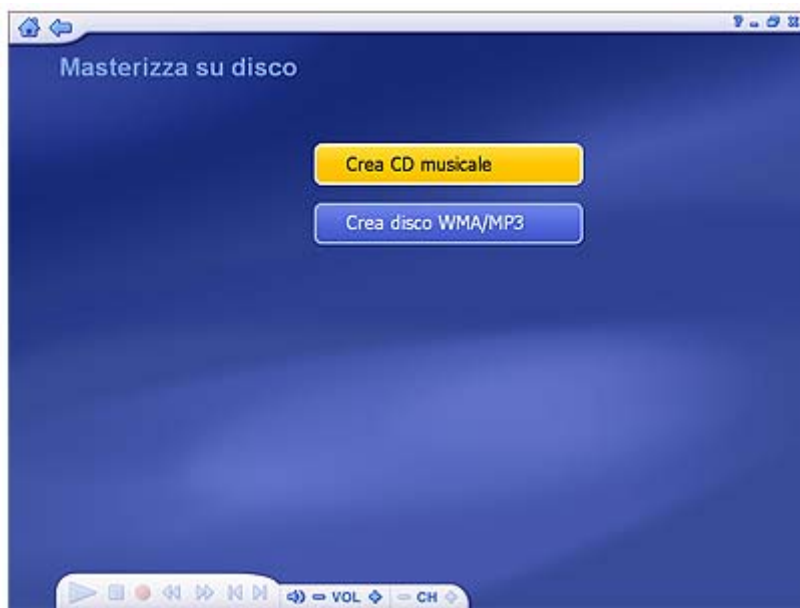


La pagina Impostazioni rippaggio CD consente di scegliere il formato dei file rippati (WMA e MP3, se disponibile), la qualità dell'audio e la directory in cui verranno salvati.

L'opzione "Prendi informazioni sul CD da Internet" cerca in modo automatico le informazioni nel database CDDB presente su Internet (titolo, artista, nome dell'album, ecc.) per i brani contenuti nel CD. Se queste informazioni vengono trovate verranno inserite nei file rippati. Per utilizzare questa funzione assicurarsi che il computer sia collegato a Internet.

4.3 Masterizza su disco

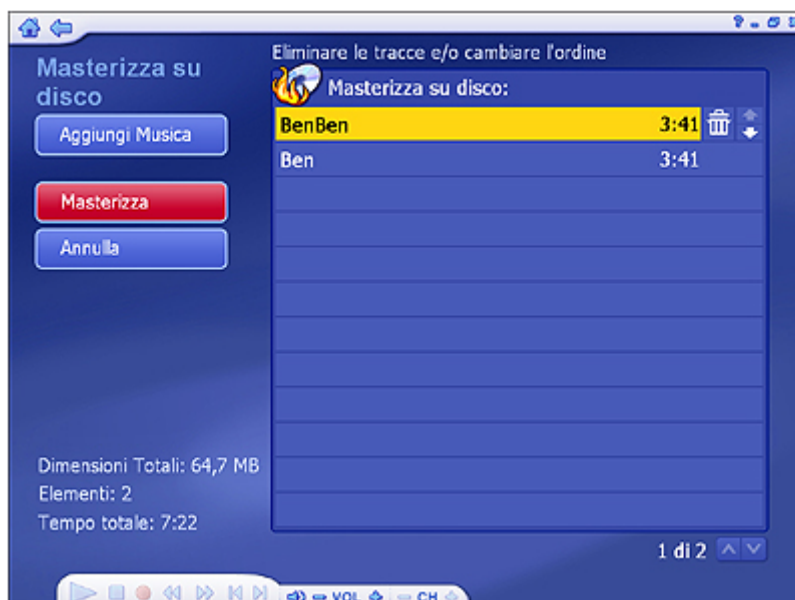
Questa funzione consente di creare CD musicali ascoltabili nello stereo di casa o nell'autoradio. È possibile anche creare CD in formato WMA/MP3.



1. Scegliere se creare un CD musicale standard (come quelli in commercio) oppure un disco WMA/MP3.



2. Aprire la cartella che contiene i file musicali da masterizzare. Fare clic sul pulsante "Su di un livello" per andare alla directory superiore.
3. Filtrare i brani per genere musicale, ad esempio Tutti, Hip-Hop, Pop, R&B e altro.
4. Ordinare i file per nome, data, genere, artista o album.
5. Selezionare le tracce da masterizzare sul CD. Ogni volta che viene selezionata una traccia, questa viene aggiunta all'elenco in fondo alla pagina. **Nota:** è possibile aggiungere brani contenuti in cartelle diverse.
6. Una volta selezionati tutti i file desiderati, fare clic su "Avanti".



7. Per rimuovere una traccia fare clic sull'icona Elimina corrispondente (il cestino).
8. Per riordinare l'elenco, utilizzare i pulsanti freccia Su/Giù a destra di ogni traccia.

9. Quando l'elenco è pronto per essere masterizzato fare clic su Masterizza.

4.4 Radio

Utilizzando una scheda sintonizzatore supportata è possibile ascoltare le radio locali sul computer.



La radio ha le stesse funzioni di base di un comune sintonizzatore o di una normale autoradio. I numeri sulla consolle indicano i vari canali e le varie stazioni preselezionate. Premere Start per accendere la radio.

Volume - Aumenta e diminuisce l'audio.

FM - Scegliere FM 1 o FM 2; sono due set di stazioni preselezionate.

Sintonizza - Usare i pulsanti "+" e "-" per cambiare la frequenza con incrementi unitari.

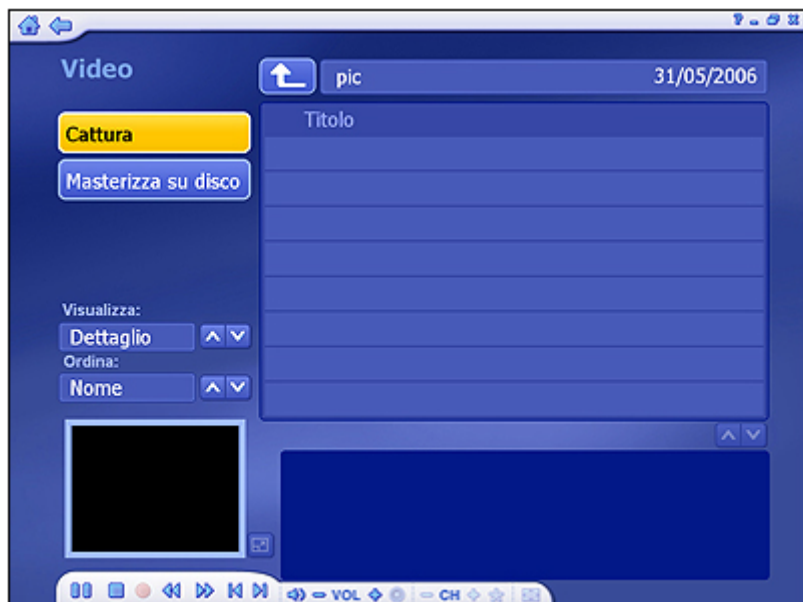
Ricerca - Usare i pulsanti di ricerca per individuare la prima stazione disponibile.

Imposta - Fare clic qui se si sta ascoltando una stazione che si vuole impostare come predefinita, quindi fare clic sul numero del canale al quale assegnare la stazione.

Nota: La funzione RADIO potrebbe non essere disponibile in tutte le versioni del programma

5 Video

Quest'area consente di riprodurre file video archiviati sul computer, catturare video e masterizzare file video su disco.



- I file video qui riprodotti appartengono alla cartella elencata in alto nella pagina. Fare clic sul pulsante "Su di un livello" per andare alla directory superiore.
- Fare clic per selezionare il file desiderato.
- Selezionare qualunque file video per riprodurlo e usare i pulsanti della barra strumenti mobile per controllare la riproduzione. Nell'angolo a sinistra in basso dello schermo è visualizzata una finestra di anteprima. Fare clic sul pulsante posto a fianco per passare alla modalità a tutto schermo. Premere "Esc" per uscire dalla modalità a tutto schermo.
- Per ritagliare il video, fare clic sull'icona delle forbici a destra della selezione.
- Per rinominare il file video fare clic sull'icona "A_". Per eliminare il file fare clic sull'icona del cestino.
- Per eliminare il file, fare clic sull'icona Elimina (cestino).
- In "Visualizza" è possibile scegliere la visualizzazione "Dettaglio" o "Miniatura". La visualizzazione "Dettaglio" include i nomi dei file, le date e altre informazioni. La visualizzazione "Miniatura" mostra la miniatura del file. È possibile impostare un fotogramma diverso del video come miniatura nella sezione Modifica video.
- Usare il comando Sort per ordinare i file video per nome, dimensioni e data.

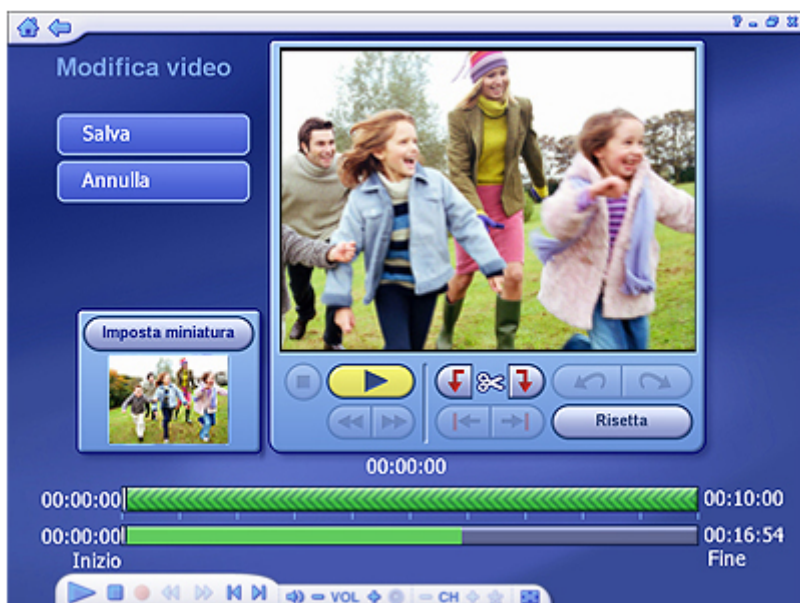
Le altre opzioni sono:

Cattura - Consente di catturare video dalle periferiche supportate per la cattura.

Masterizza su disco - Consente di creare un VCD o un DVD dai file video.

5.1 Ritaglio video

In quest'area è possibile rimuovere le parti non desiderate di un video e selezionare un fotogramma da utilizzare all'interno del menu come miniatura dei capitoli.



Ritaglio video

Per ritagliare il video sono disponibili normali controlli di riproduzione:

1. Utilizzare i controlli di anteprima (ovvero play/pausa/ffwd) per portarsi esattamente sul punto di inizio della sezione da ritagliare.
Nota: Per i video lunghi più di 10 minuti, sotto la barra del tempo viene visualizzata una barra di ricerca che indica la posizione corrente rispetto all'intero video.
2. Fare clic sul pulsante "Pollici" (accanto all'icona delle forbici).
3. Utilizzare i controlli di anteprima (ovvero play/pausa/ffwd) per portarsi esattamente alla fine della sezione da ritagliare.
4. Fare clic sul pulsante "Out" per definire l'area da ritagliare ed escludere dal video.

Nota: è possibile rimuovere più sezioni di un video ripetendo i punti da 1 a 4 per le altre aree della traccia video.

- In caso di errori durante la modifica usare il comando Undo.
- Premere il pulsante "Reimposta" per eliminare tutte le aree ritagliate e riportare il video alla lunghezza originale.

- Si possono usare i pulsanti che si trovano sotto i pulsanti di ritaglio "In" e "Out" per saltare le modifiche successive/precedenti nel timer.
- Per i video più lunghi di 10 minuti, sotto la barra del timer ci sarà una barra di ricerca che indica la posizione corrente in relazione all'intero video.

Impostazione del provino del pulsante di capitolo

Fare clic su Pausa in corrispondenza della scena esatta a cui associare il pulsante di capitolo del menu del DVD, quindi fare clic su "Imposta miniatura".

5.2 Cattura

Qui è possibile catturare il video utilizzando la videocamera, il videoregistratore o altre periferiche supportate.

Seguire le istruzioni visualizzate per preparare il video per la registrazione. Quando si è pronti, fare clic su Segue.

Prima di iniziare la cattura del video può essere utile controllare le impostazioni. Fare clic sul pulsante Impostazioni per controllarle.

- Digitare il nome del file da assegnare al video che verrà catturato (fare clic sul pulsante "A_" per utilizzare una tastiera virtuale).
- Impostare la durata della cattura.
- Per fare in modo che il video venga masterizzato sul disco appena terminata la cattura, selezionare la casella "Crea automaticamente un disco con il video catturato".
- Fare clic sul pulsante Capture per iniziare a catturare il video.

Nota: se il video viene catturato tramite una videocamera DV, verrà chiesto di scegliere il formato di registrazione (DV-AVI o MPEG-2). A seconda della scelta saranno disponibili varie opzioni.

È possibile anche catturare i fotogrammi singoli come immagini fisse facendo clic su Cattura fotogramma.

Impostazioni riprese

Qui è possibile scegliere le impostazioni predefinite per la cattura video:



- Per la cattura, è possibile impostare la periferica video, la sorgente, lo standard video e l'uso dei sottotitoli in base alla periferica.
- Scegliere "Rilevazione automatica segnale video" per lasciare che sia il programma a riconoscere l'ingresso video (S-video, composto, ecc.).
- Selezionare la casella "Non mostrare le istruzioni per la cattura" in modo da saltare la schermata della guida durante la cattura dei video.

Al termine, fare clic su "Salva". Per uscire senza salvare le modifiche, fare clic su "Annulla".

5.3 Masterizza su disco

Consente di masterizzare uno o più video clip su un disco. Aprire la cartella che contiene i video e selezionare i file desiderati.

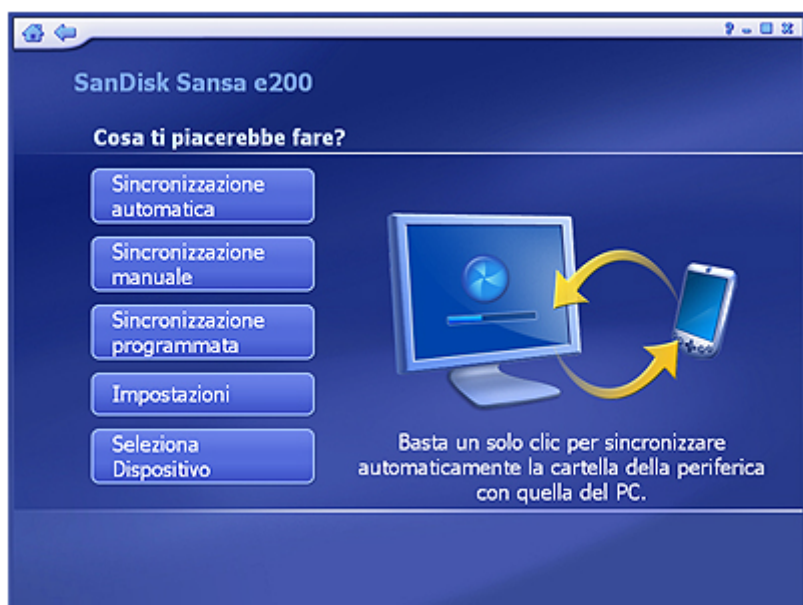


- Contrassegnare i file video che si desidera masterizzare sul disco. Per deselezionare (eliminare il segno di spunta) un file video, fare nuovamente clic.
- Per ritagliare un video clip, o per selezionare il fotogramma da utilizzare come miniatura dei pulsanti dei capitoli, fare clic sull'icona delle forbici a destra del nome del file.
- Per selezionare l'unità disco appropriata, cambiare il formato del video e modificare altre opzioni per il disco, fare clic sul pulsante Impostazioni disco.
- Fare clic sul pulsante Strutturare menu DVD per personalizzare il disco DVD con un titolo ed elementi grafici.

Per creare il disco, fare clic sul pulsante "Masterizza".

6. Portatile

Quest'area consente di sincronizzare file di foto, musicali e video con le periferiche mobili supportate.



Se si lancia questo modulo per la prima volta o se ci si collega a una nuova periferica, il programma visualizza un messaggio che richiede di selezionare una periferica dall'elenco. Dopo aver selezionato una periferica, occorre configurarla. Per saperne di più, fare clic qui.

Quando tutte le periferiche sono state configurate, selezionare un'opzione della schermata visualizzata sopra. Le opzioni disponibili sono:

Sincronizzazione automatica - Sincronizzazione automatica della cartella della periferica con quella del computer.

Sincronizzazione manuale - Selezione manuale dei file da sincronizzare tra il computer e la periferica.

Sincronizzazione programmata - Programmazione della sincronizzazione tra il computer e la periferica.

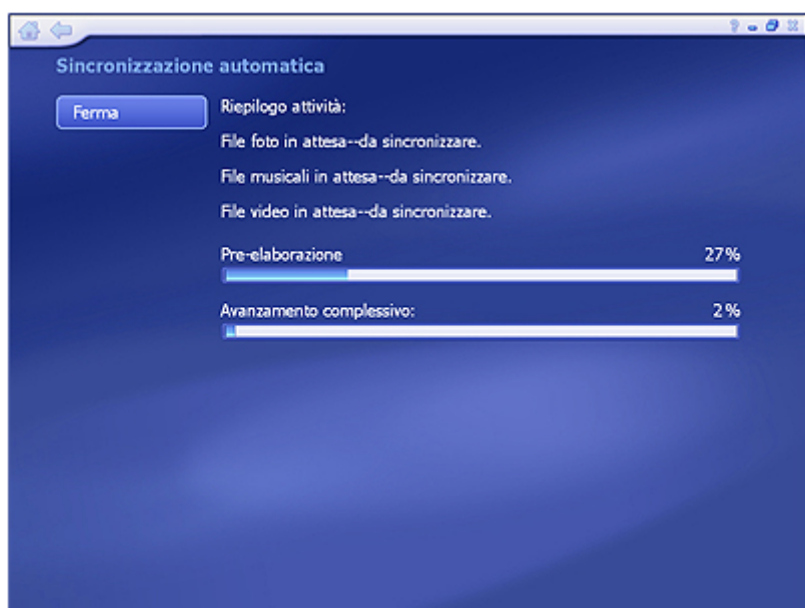
Impostazioni - Impostazione del formato di conversione dei file, della cartella da sincronizzare, ecc.

Selezione periferica - Seleziona un'altra periferica.

6.1 Sincronizzazione automatica

Questa sezione spiega come eseguire la sincronizzazione automatica dei file.

La prima volta che questa schermata viene aperta, l'applicazione guida l'utente nella configurazione delle impostazioni. Una volta completata la configurazione, è possibile iniziare la sincronizzazione automatica dei file.



In basso nella schermata sono visualizzati due indicatori di avanzamento. Uno è relativo all'avanzamento per il file corrente e l'altro è per l'avanzamento generale. Quando la sincronizzazione è stata completata, l'applicazione chiede se si desidera visualizzare il file di registro relativo.

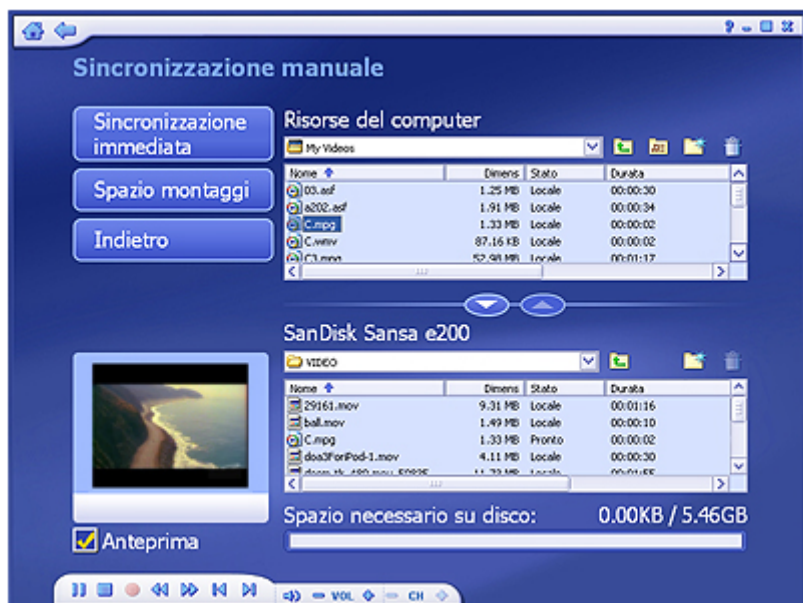
Per annullare la sincronizzazione, fare clic in qualunque momento sul pulsante "Ferma".

6.2 Sincronizzazione manuale

Selezionare manualmente i file da sincronizzare tra il computer e la periferica.

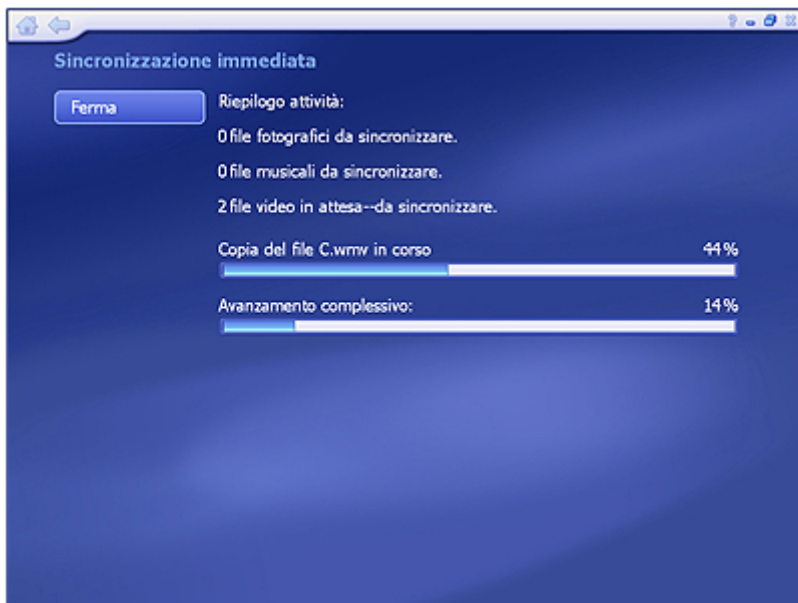
Nella schermata sono presenti tre aree: Risorse del computer, Periferica e Anteprima. Per modificare le dimensioni delle aree Risorse del computer e Periferica, fare clic e trascinare la riga posta in mezzo.

È possibile selezionare una cartella dall'elenco a discesa di Risorse del computer o Periferica. I file contenuti nella cartella selezionata vengono elencati e nome, stato, durata, tipo e data/ora vengono visualizzati. Questo elenco può essere ordinato sequenzialmente in base a diversi criteri facendo clic sulle intestazioni delle colonne.



- In ogni elenco, i file visualizzati appartengono alla cartella elencata in alto. Fare clic sul pulsante "Su di un livello" per andare alla directory superiore.
- **Nota.** I file dell'iPod non verranno visualizzati.
- Fare doppio clic su una cartella per aprirla. Se si fa doppio clic su un file, tale file viene aggiunto all'altro elenco e lo stato passa a "Pronto". Selezionare una cartella o un file e fare clic sul pulsante freccia in mezzo per aggiungerlo all'elenco dei file da sincronizzare.
- Creare una "Nuova cartella" o eliminare un file o una cartella selezionati facendo clic sull'icona corrispondente.
- Fare clic sull'icona della musica per aprire la playlist.
- Selezionare la casella "Anteprima" per riprodurre il file selezionato. Usare i pulsanti della bassa strumenti mobile per controllare la riproduzione.
- Lo spazio disco richiesto e lo spazio disco disponibile vengono visualizzati in basso nella schermata.
- Se è stato selezionato un file video, fare clic su "Spazio montaggi" per ritagliare il video clip.

Quando si è pronti, fare clic su "Sincronizzazione immediata". Oppure fare clic su "Indietro" per andare alla schermata "Portatile".

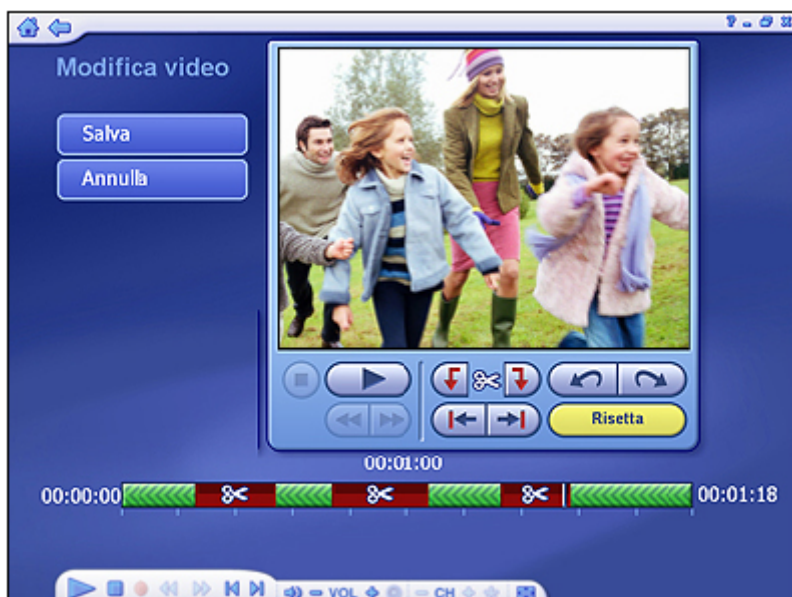


In basso nella schermata sono visualizzati due indicatori di avanzamento. Uno è relativo all'avanzamento per il file corrente e l'altro è per l'avanzamento generale. Quando la sincronizzazione è stata completata, l'applicazione chiede se si desidera visualizzare il file di registro relativo.

Per annullare la sincronizzazione, fare clic in qualunque momento sul pulsante "Ferma".

6.3 Modifica video

Quest'area consente di eliminare le sezioni non desiderate del file video selezionato.



Per ritagliare il video sono disponibili normali controlli di riproduzione:

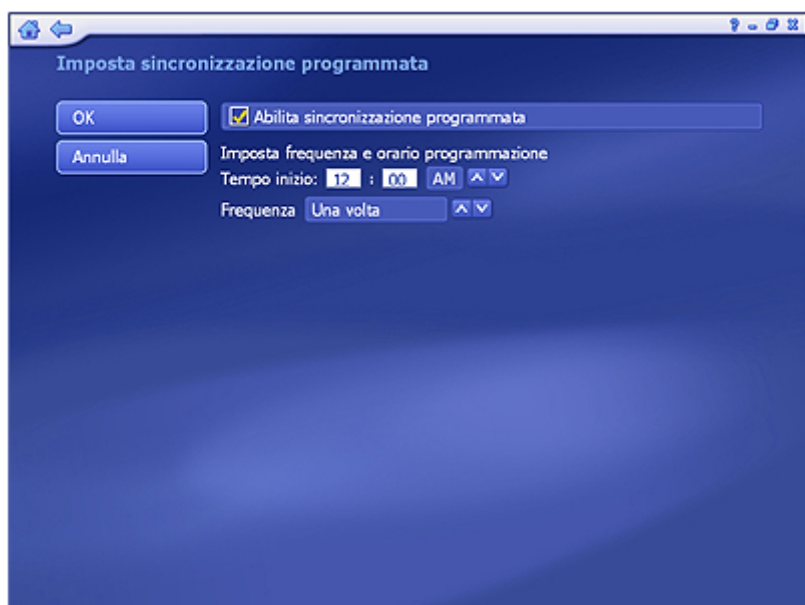
- Utilizzare i controlli di anteprima (ovvero play/pausa/fwd) per portarsi esattamente sul punto di inizio della sezione da ritagliare.
- Fare clic sul pulsante "In" (accanto all'icona delle forbici).
- Utilizzare i controlli di anteprima (ovvero play/pausa/ffwd) per portarsi esattamente alla fine della sezione da ritagliare.
- Fare clic sul pulsante "Out" per definire l'area da ritagliare ed escludere dal video.

Nota: È possibile rimuovere più sezioni di un video ripetendo i punti da 1 a 4 per le altre aree della traccia video.

- In caso di errori durante la modifica, usare il comando "Annulla".
- Premere il pulsante "Reimposta" per eliminare tutte le aree ritagliate e riportare il video allo stato originale.
- Si possono usare i pulsanti che si trovano sotto i pulsanti di ritaglio "In" e "Out" per passare direttamente alle modifiche successive/precedenti sulla barra del tempo.
- Per i video lunghi più di 10 minuti, sotto la barra del tempo viene visualizzata una barra di ricerca che indica la posizione corrente rispetto all'intero video.

6.3 Sincronizzazione programmata

In questa sezione è possibile programmare la sincronizzazione tra il computer e una periferica mobile. Il programma tiene sotto controllo la programmazione e sincronizza i file automaticamente in base alla programmazione impostata.



- Selezionare la casella di controllo "Abilita sincronizzazione programmata" per attivare la funzione.
- Digitare l'ora di avvio e fare clic sulla freccia su/giù per selezionare AM (ore 0-12) o PM (ore 12-24)
- Scegliere la frequenza della sincronizzazione impostando l'opzione Frequenza.

Al termine, fare clic su "OK". Per uscire senza salvare le modifiche, fare clic su "Annulla".

6.4 Impostazioni

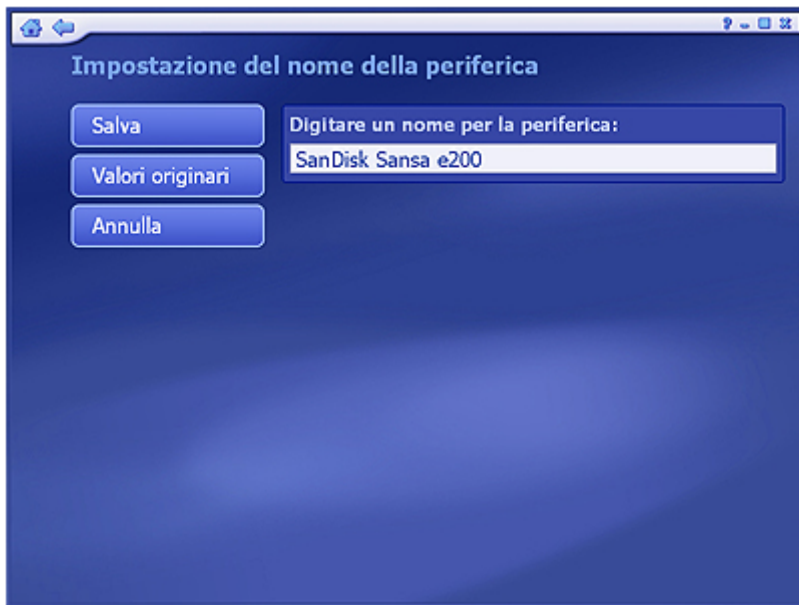
In quest'area è possibile configurare le impostazioni per il modulo Portatile:



Nome periferica Immagini Musica Video Cartella

6.4.1 Impostazione del nome della periferica

Fare clic sul pulsante "Nome periferica" nella schermata delle impostazioni per modificare il nome della periferica.

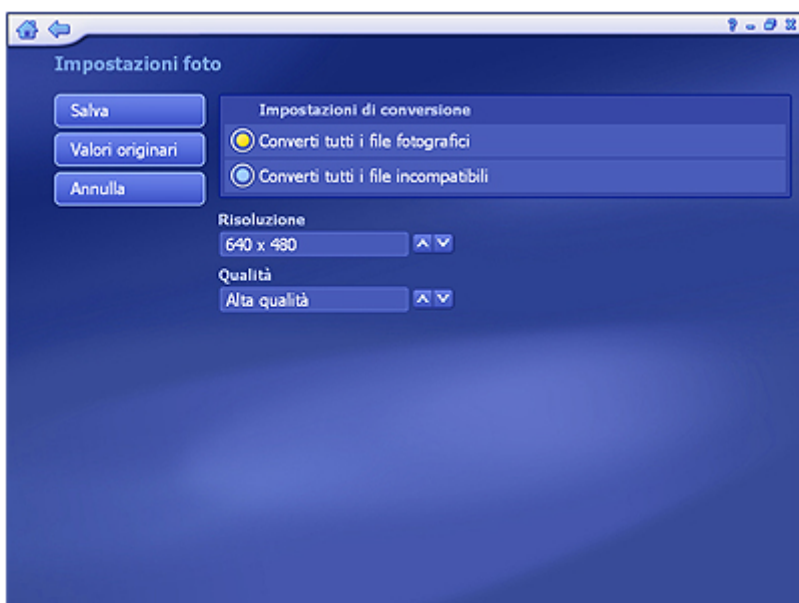


- Digitare il nome di una periferica nel campo di testo.

Quando si è pronti, fare clic su "Salva" oppure fare clic su "Annulla" in qualsiasi momento per uscire senza salvare. Per ripristinare le impostazioni predefinite originali, fare clic su "Valori originari".

6.4.2 Impostazioni foto

Fare clic sul pulsante "Foto" nella schermata delle impostazioni per modificare le opzioni Foto per il modulo "Portatile".

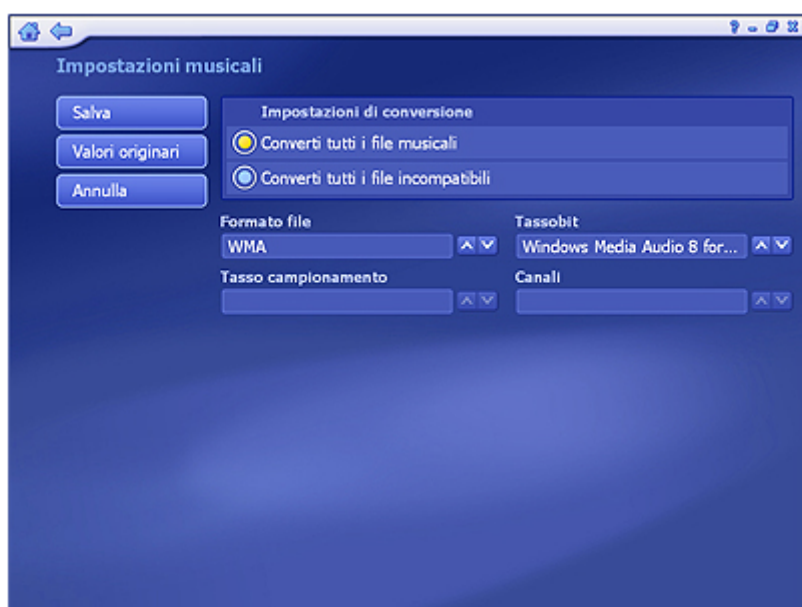


- Dalla sezione "Impostazioni di conversione", è possibile selezionare "Converti tutti i file fotografici" oppure "Converti tutti i file incompatibili" per una specifica periferica.
- Impostare la risoluzione e la qualità selezionando i valori dall'elenco.

Al termine, fare clic su "Salva". Per uscire senza salvare le modifiche, fare clic su "Annulla". Per ripristinare le impostazioni predefinite originali, fare clic su "Valori originari".

6.4.3 Impostazioni musicali

Fare clic sul pulsante "Musica" nello schermo delle impostazioni per modificare le opzioni relative alla musica per il modulo Portatile.



- Dalla sezione "Impostazioni di conversione", è possibile selezionare "Converti tutti i file musicali" oppure "Converti tutti i file incompatibili" per una specifica periferica.
- Impostare il formato dei file, la velocità in bit, il tasso di campionamento, e i canali selezionando i valori dall'elenco a discesa.

Nota: Alcune combinazioni di queste opzioni non sono disponibili in certi formati. Modificando un'opzione, altre opzioni possono cambiare automaticamente. Questo impedisce la creazione accidentale di un file non utilizzabile.

Al termine, fare clic su "Salva". Per uscire senza salvare le modifiche, fare clic su "Annulla". Per ripristinare le impostazioni predefinite originali, fare clic su "Valori originari".

6.4.4 Impostazioni video

Per modificare la configurazione video, fare clic sul pulsante "Video" nella schermata Impostazioni.



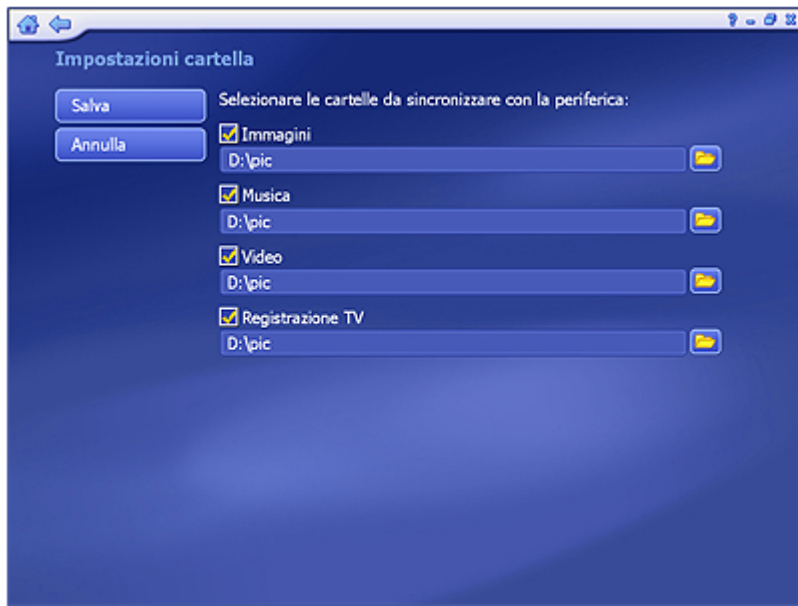
- Per il trasferimento a periferiche portatili, dalla sezione "Impostazioni di conversione", selezionare "Converti tutti i file video" oppure "Converti tutti i file incompatibili".
- Impostare il formato dei file, la risoluzione, il codificatore video, l'encoder audio, la velocità in bit video, la velocità in bit audio e la frequenza fotogrammi selezionando i valori dall'elenco a discesa.

Nota: Molte di queste impostazioni sono correlate. È quindi probabile che selezionando una determinata opzione, le altre opzioni cambino o divengano non disponibili per impedire all'utente di creare un file non utilizzabile.

Al termine, fare clic su "Salva". Per uscire senza salvare le modifiche, fare clic su "Annulla". Per ripristinare le impostazioni predefinite originali, fare clic su "Valori originari".

6.4.5 Impostazioni cartella

Fare clic sul pulsante "Cartella" nello schermo delle impostazioni per modificare le opzioni della cartella per il modulo Portatile. Le cartelle per "Sincronizzazione automatica" e "Sincronizzazione programmata" vengono impostate qui.



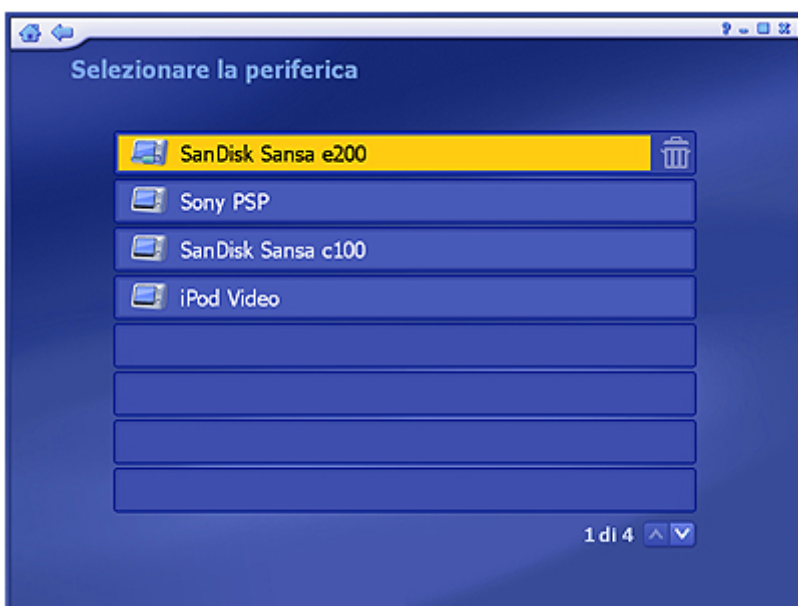
Selezionare i tipi di file da sincronizzare usando le caselle di controllo, e fare clic sull'icona della cartella per navigare fino all'ubicazione desiderata per la sincronizzazione dei file.

Nota. L'opzione delle foto non sarà disponibile per l'iPod.

Al termine, fare clic su "Salva". Per uscire senza salvare le modifiche, fare clic su "Annulla".

6.4.6 Selezione periferica

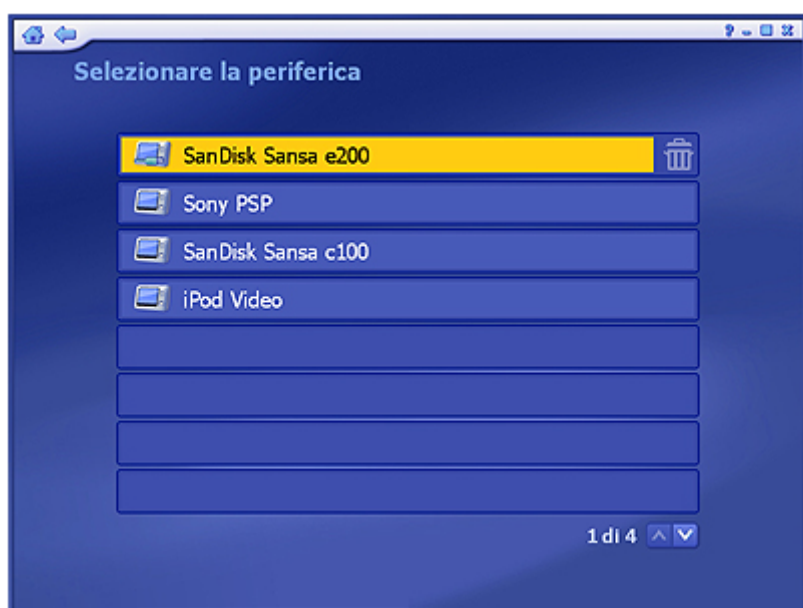
È possibile selezionare qui un'altra periferica.



- Tutte le periferiche individuate o supportate sono riportate in questo elenco. Le periferiche non incluse nell'elenco non sono collegate o non sono disponibili. Fare clic su una periferica per avviare la sincronizzazione dei file con il computer.
- Per eliminare una periferica, evidenziarla e fare quindi clic su "Elimina" (cestino).

6.5 Selezione periferica

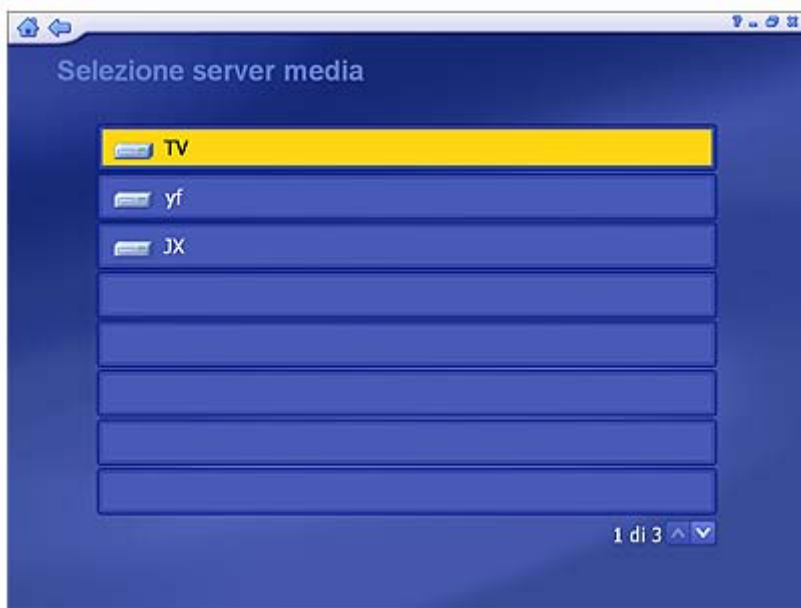
È possibile selezionare qui un'altra periferica.



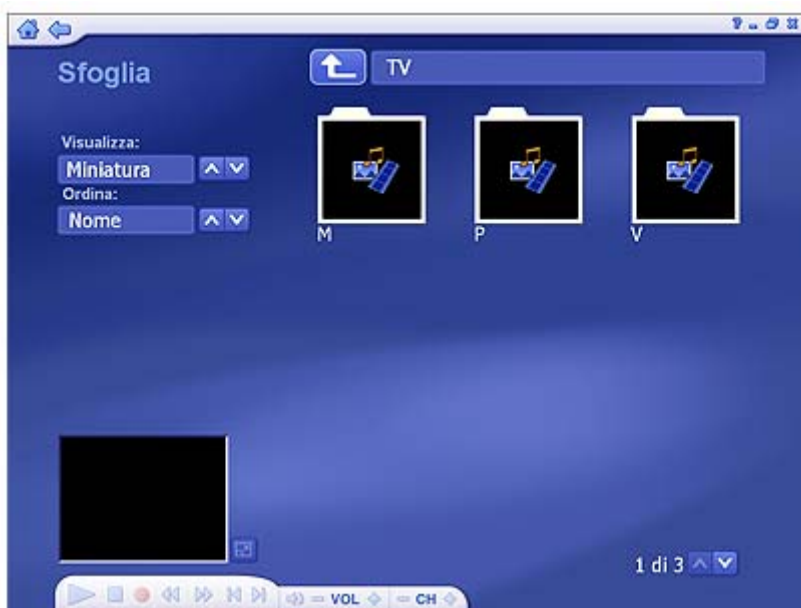
- Tutte le periferiche individuate o supportate sono riportate in questo elenco. Le periferiche non incluse nell'elenco non sono collegate o non sono disponibili. Fare clic su una periferica per avviare la sincronizzazione dei file con il computer.
- Per eliminare una periferica, evidenziarla e fare quindi clic su "Elimina" (cestino).

6.6 Condividi

Questa sezione consente di visualizzare e riprodurre file di foto, video e audio nella "Cartella condivisa" di qualunque server compatibile DLNA della rete (i server DLNA consentono lo streaming di file multimediali tra varie periferiche della rete senza soluzione di continuità. In questo modo è possibile guardare file video archiviati nel computer sul televisore o sul monitor di un altro computer).



Tutti i server multimediali trovati nella rete sono elencati qui. I server con un simbolo di avvertenza non sono connessi/disponibili, Fare clic su un server multimediale connesso per visualizzare e riprodurre le cartelle e i file in esso presenti.



- I file qui visualizzati appartengono alla cartella elencata in alto nella pagina. Fare clic sul pulsante "Su di un livello" per andare alla directory superiore.
- Selezionare qualunque file per riprodurlo e usare i pulsanti della barra strumenti mobile per controllare la riproduzione del file. Nell'angolo a sinistra in basso dello schermo è visualizzata una finestra di anteprima. Fare clic sul pulsante posto a fianco per visualizzarla in modalità a tutto schermo. Premere il tasto "Esc" per uscire dalla modalità a tutto schermo.

- Nella sezione "Visualizza" è possibile scegliere la visualizzazione "Dettaglio" o "Miniatura". Entrambe le visualizzazioni mostrano le miniature delle foto e delle cartelle disponibili; la visualizzazione "Dettaglio" indica anche i nomi di file e cartelle e le date.
- Nella sezione "Ordina", è possibile ordinare le foto in base al nome o alla data.

7. Impostazioni

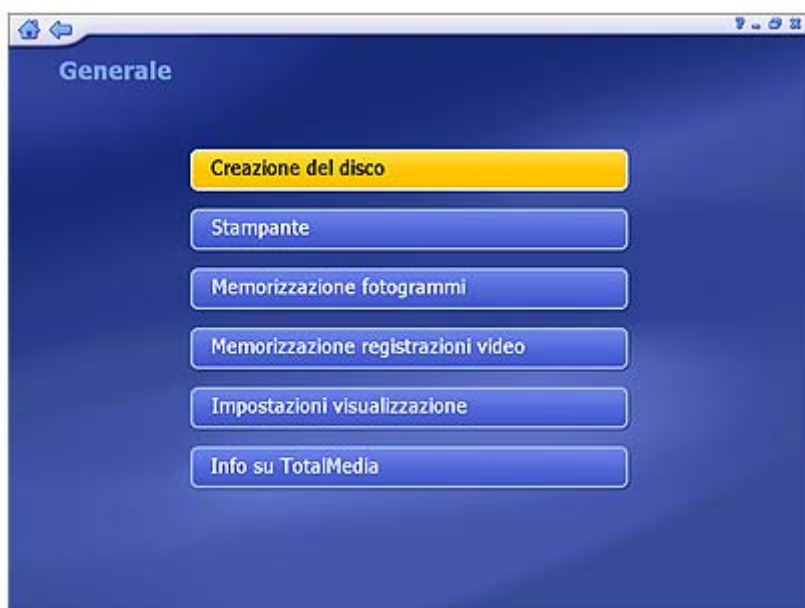
Quest'area consente di configurare le impostazioni di base di ogni modulo del programma:



Generale TV DVD Video Immagini Musica

7.1 Generale

Questa schermata consente di vedere e modificare le impostazioni di base del programma:



Le opzioni disponibili sono:

Creazione del disco - Cambiare le impostazioni di creazione del disco.

Stampante - Scegliere la stampante predefinita.

Memorizzazione fotogrammi - Consente di impostare il percorso e il formato per salvare i fermoimmagini.

Memorizzazione registrazioni video - Consente la selezione dell'ubicazione per il salvataggio dei programmi TV registrati sul computer. È inoltre possibile impostare la qualità di registrazione (HQ - Alta qualità; SP - durata normale; LP - durata lunga; EP - durata molto lunga).

Impostazioni visualizzazione - Consente di modificare le impostazioni delle modalità di visualizzazione sui vari tipi di hardware.

Info su TotalMedia - Per avere informazioni su ArcSoft TotalMedia e accedere agli strumenti per registrare il prodotto e cercare eventuali aggiornamenti e patch correttive

7.2 Impostazioni

Consente di visualizzare e modificare le impostazioni TV.



Ripristino segnale TV **Modifica canali** **Impostazioni TV** **Importa elenco canali**

Esporta elenco canali

Impostazioni tvtv/Guida TV - Va alla procedura guidata per tvtv o Guida TV. La procedura guida l'utente durante l'impostazione.

Abbinamento canali

7.3 DVD

Qui è possibile scegliere le impostazioni predefinite per la lettura dei DVD e la cattura video.



Le opzioni disponibili sono:

- **Audio** - Scegliere l'uscita audio secondo la configurazione a 2, 4, 6, 7 o 8 altoparlanti. È possibile anche scegliere l'uscita S/PDIF.
- **Lingua** - Qui è possibile scegliere la lingua predefinita per i sottotitoli, la traccia principale dell'audio e i menu del DVD.
- **Controllo genitori** - Imposta le password richieste per la visione dei film con particolari classificazioni (PG, PG-13, R, ecc.).
- **Memorizzazione fotogrammi** - Consente di impostare il percorso e il formato per salvare i fermoimmagini.
- **Auto-resume** - È possibile scegliere se riprendere la visione di un DVD dal punto in cui era stata interrotta o dall'inizio.

7.4 Impostazioni riprese

Qui è possibile scegliere le impostazioni predefinite per la cattura video:

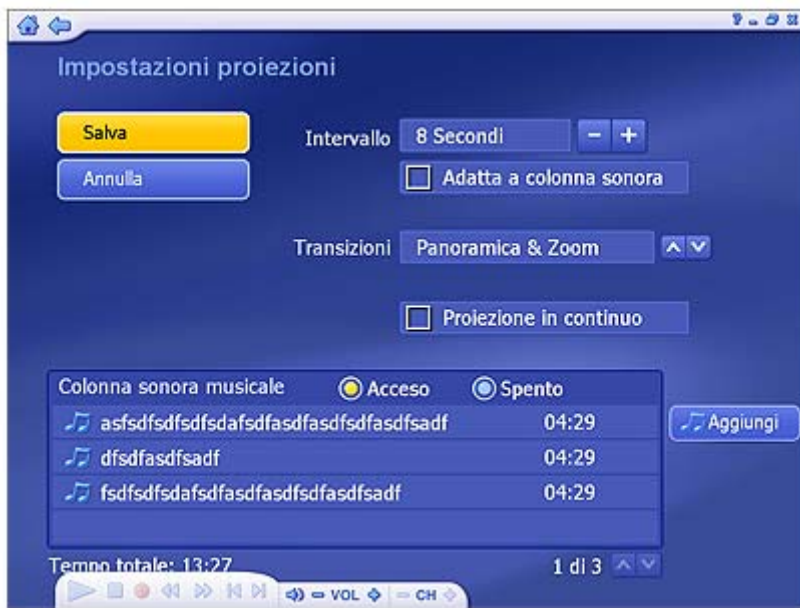


- Per la cattura, è possibile impostare la periferica video, la sorgente, lo standard video e l'uso dei sottotitoli in base alla periferica.
- Scegliere "Rilevazione automatica segnale video" per lasciare che sia il programma a riconoscere l'ingresso video (S-video, composto, ecc.).
- Selezionare la casella "Non mostrare le istruzioni per la cattura" in modo da saltare la schermata della guida durante la cattura dei video.

Al termine, fare clic su "Salva". Per uscire senza salvare le modifiche, fare clic su "Annulla"..

7.5 Immagini

Qui è possibile impostare gli effetti di transizione, il ritmo e la musica di sottofondo della proiezione:



- Nella sezione Intervallo impostare la durata di visualizzazione delle diapositive.
- Fare clic sull'opzione "Adatta a colonna sonora" per ignorare l'impostazione sull'intervallo e fare in modo che la proiezione proceda con un ritmo commisurato alla durata della colonna sonora.
- Nella sezione Transitions scegliere l'effetto da utilizzare nel passaggio da una diapositiva all'altra.
- Selezionare la casella "Proiezione in continuo" per fare in modo che la proiezione ricominci daccapo non appena finisce.
- Nella sezione "Colonna sonora musicale" scegliere On per ascoltare uno o più brani durante la proiezione. Fare clic sul pulsante Aggiungi per impostare il sottofondo musicale. Vengono elencati i file musicali aggiunti. Per rimuovere un brano, selezionarlo e fare clic sul pulsante "Elimina" (cestino). Il tempo totale dei file musicali viene visualizzato in basso nella schermata.

Nota: Il Tempo totale non è calcolato per i file ".mid".

-

7.6 Musica

Qui è possibile visualizzare e modificare le impostazioni per la musica:



- Selezionare l'opzione A caso per fare in modo che i brani vengano riprodotti in ordine casuale.
- Selezionare l'opzione Ripeti in modo che la playlist inizi daccapo ogni volta che si arriva alla fine.
- Scegliere "Impostazioni rippaggio CD" per cambiare il formato delle tracce rippate (WMA o MP3, se disponibile).



- Scegliere l'impostazione per la qualità e impostare la destinazione per i file musicali rippati.
- L'opzione "Prendi informazioni sul CD da Internet" cerca in modo automatico le informazioni nel database CDDb presente su Internet (titolo, artista, nome dell'album, ecc.) per i brani contenuti nel CD. Se queste informazioni vengono trovate verranno inserite nei

file rippati. Per utilizzare questa funzione assicurarsi che il computer sia collegato a Internet.

8. Varie

8.1 Controllo

Una volta avviato il programma, il sistema genera automaticamente la sua icona e la visualizza nella barra delle applicazioni di Windows (normalmente nell'area inferiore destra dello schermo). Il controllo sincronizzazione inizializza la programmazione della sincronizzazione impostata. Una volta raggiunto uno dei tempi pianificati per la sincronizzazione, il programma si avvia automaticamente. L'uscita dal controllo sincronizzazione impedisce l'esecuzione delle sincronizzazioni pianificate fino a quanto l'applicazione non viene nuovamente avviata.

Fare clic con il pulsante destro del mouse sull'icona per aprire un menu contestuale con i comandi seguenti:

- **Interrompi registrazione** - Interrompe la registrazione del programma televisivo corrente.
- **Sincronizza automaticamente subito** - Avvia immediatamente la sincronizzazione programmata.
- **Mostra avanzamento sincronizzazione** - Mostra l'avanzamento della sincronizzazione.
- **Interrompi sincronizzazione** - Interrompe la sincronizzazione in corso.
- **Imposta sincronizzazione programmata** - Imposta la programmazione della sincronizzazione.
- **Visualizza registro sincronizzazione** - Visualizza un file di registro della sincronizzazione.
- **Esci** - Chiude il controllo sincronizzazione.

8.2 Tasti di scelta rapida

L'applicazione consente l'uso dei seguenti pulsanti del telecomando e dei seguenti tasti di scelta rapida da tastiera:

Pulsante telecomando	Tastiera
0	0
1	1
2	2
3	3

4	4
5	5
6	6
7	7
8	8
9	9
Sinistra	FRECCIA SINISTRA
Destra	FRECCIA DESTRA
Su	FRECCIA SU
Giù	FRECCIA GIÙ
Invio	INVIO / BARRA SPAZIATRICE
Annulla	Esc
Indietro	BACKSPACE
Silenzia	F8
Volume +	F10
Volume -	F9
Riproduci	Ctrl+Maiusc+P
Pausa	Ctrl+P
Ferma	Ctrl+S
Precedente	Ctrl+B
Successivo	Ctrl+F
Avanti	Ctrl+Maiusc+F
Indietro	Ctrl+Maiusc+D
Guida	F1
Registrazioni TV	Ctrl+O
Registrazione	Ctrl+R
Canale +	+
Canale -	-
Modalità differita	F2
Sottotitoli	F3
Visualizzazione	F3
Istantanea	F5
MTS	F6
Passa a	F11
DVD	Ctrl+Y
Cerca	Ctrl+N
TV	Ctrl+T

Musica	Ctrl+M
Immagine	Ctrl+I
Radio	Ctrl+J
Video	Ctrl+E
Condividi	Ctrl+H
Impostazioni	Ctrl+K
Home	Ctrl+Q
Ripeti	Ctrl+Maiusc+R
Surfing	Ctrl+Maiusc+S
Schermo intero	Alt+INVIO
Guida TV	Ctrl+G
Canali	Ctrl+Maiusc+C
Menu DVD	Ctrl+Maiusc+M
Espulsione disco	Ctrl+Maiusc+O
Televideo	Ctrl+L
Televideo rosso	Ctrl+Maiusc+E
Televideo verde	Ctrl+Maiusc+G
Televideo giallo	Ctrl+Maiusc+Y
Televideo blu	Ctrl+Maiusc+B

8.3 Domande frequenti su TotalMedia

1. Quali sono le impostazioni migliori per guardare la TV sul mio sistema?

1). Se la scheda video grafica soddisfa i seguenti requisiti:

- ATI Radeon 7200 o superiore
- nVidia Geforce MX 440 o superiore
- Intel 82865 o superiore

È possibile attivare l'opzione DX-VA andando a Impostazione -> Generale -> Impostazioni visualizzazione -> Accelerazione hardware.

Se la scheda video grafica non soddisfa i requisiti indicati sopra, disattivare l'opzione DX-VA e anche le transizioni 3D.

Per guardare programmi in alta definizione sul computer, è necessaria una CPU ad elevate prestazioni (Pentium 4, 2.4GHz con 512MB di RAM).

2). Se la velocità della CPU è inferiore a un Pentium 4, 2.4GHz e la RAM è inferiore a 512MB, si consiglia di disattivare la funzione di modalità differita andando a Impostazione -> TV -> Impostazioni TV -> Modalità differita.

3). L'opzione DMA disco rigido deve essere attivata dalle proprietà della periferica per il disco rigido del computer (il metodo per l'impostazione varia a seconda del sistema operativo installato).

2. Come posso attivare/disattivare la funzionalità PVR per la modalità differita?

Per attivare/disattivare la funzione della modalità differita eseguire quanto segue: Impostazione -> TV -> Impostazioni TV -> Modalità differita.

3. Che tipo di formati video è possibile riprodurre con TotalMedia?

MPEG1/2, MPEG4, ASF, WMV, MP4, 3GPP, 3G 2, MOV, DVR-MS, DV-AVI, AVI.

4. Come posso programmare la registrazione di un programma televisivo e poi trasferirlo automaticamente al mio cellulare?

Prima di tutto, è necessario andare a TV -> Programmazione registrazione per selezionare l'ora e il canale per il programma desiderato. Quindi fare clic su modulo Portatile ed usare Sincronizzazione programmata per impostare la sincronizzazione della cartella nella quale il file viene salvato all'ora impostata dopo che il programma è stato registrato. Il risultato finale sarà che il programma televisivo sarà disponibile sulla periferica mobile senza dover intervenire ulteriormente.

5. Posso trasferire il programma televisivo registrato al mio iPod Apple o al PSP Sony?

Sì, iPod Apple e PSP Sony sono supportati da TotalMedia To Go. TotalMedia To Go è opzionale. Se non lo avete installato, visitate il sito Web di ArcSoft.

6. Posso riprodurre sul mio computer video registrati con il cellulare?

Sì, TotalMedia solitamente include i codec necessari per riprodurre i video creati con i cellulari (alcune versioni bundle possono non includere questa funzionalità. Se la versione installata non dispone della funzionalità, è possibile acquistarla direttamente da ArcSoft).

7. Posso riprodurre in TotalMedia i file video registrati con Microsoft MCE?

Sì

8. Posso registrare file audio digitali da un canale radio (solo audio) con segnale DTV?

Sì.

9. A cosa serve il modulo Condivisione?

Il modulo Condivisione è un modulo opzionale in TotalMedia e consente di condividere file multimediali presenti sul computer usando periferiche streaming, quali cellulari, lettori di DVD in rete o adattatori per file multimediali digitali.

10. Posso masterizzare i programmi TV registrati su un disco DVD video?

Sì. È possibile creare filmati in DVD usando i programmi e i video televisivi registrati. È anche possibile selezionare sfondi del menu personalizzati per i filmati in DVD.

11. Posso trasferire i video su nastro DV al mio computer e masterizzarli su un disco DVD usando TotalMedia?

Sì.

12. Posso registrare i programmi TV su un disco rigido esterno?

Sì, è possibile impostare un'unità diversa per l'archiviazione di registrazioni da Impostazioni -> Generale -> Memorizzazione registrazioni video.

13. Cosa devo fare per guardare la TV in una finestra di dimensioni ridotte? Come escludere rapidamente l'audio?

Se TotalMedia è in una finestra normale, cioè non in una finestra ingrandita, è possibile fare clic sul pulsante "Schermo intero" per visualizzare nella finestra l'intero schermo TV. A questo punto, è possibile ridimensionare la finestra trascinando l'angolo in basso a destra della finestra. Per escludere l'audio, premere F8.

14. Posso guardare un canale TV mentre registro un programma di un altro canale?

Sì, se sono installati due sintonizzatori o un sintonizzatore che supporta sia il segnale analogico sia quello digitale.

15. TotalMedia supporta le schede HDTV Tuner?

Sì.

16. Posso creare DVD video da 16:9 con TotalMedia usando programmi TV 16:9 o file video registrati?

Sì.

8.4 Risoluzione dei problemi

1. Non riesco a guardare la TV

Verificare che il driver del sintonizzatore TV sia installato correttamente. Per controllare se il driver è disponibile in Windows, andare a "Pannello di controllo -> Gestione periferiche -> Controller audio, video e giochi". Se non è presente, verificare che l'hardware sia installato correttamente in conformità alla documentazione del fornitore

2. Le immagini della TV sono sfocate

Verificare che il sistema soddisfi i requisiti minimi e sia configurato correttamente. Vedere la

domanda 1 della sezione Domande frequenti per assistenza con la configurazione. Inoltre, assicurarsi che non vi siano altre applicazioni in esecuzione in background.

3. L'audio non funziona

Alcuni sintonizzatori TV sono dotati di uscita audio, ma è solitamente necessario collegare l'uscita audio alla linea in ingresso del computer per attivare l'audio. Se questo non è il caso, quando si seleziona la periferica audio dalle impostazioni del televisore, provare a selezionare input audio diversi.